



**industria**

Secretaría de la Mujer e Igualdad

**La situación sociolaboral de  
las mujeres de los sectores  
de Industria de CCOO.  
Actualización a 2015.**

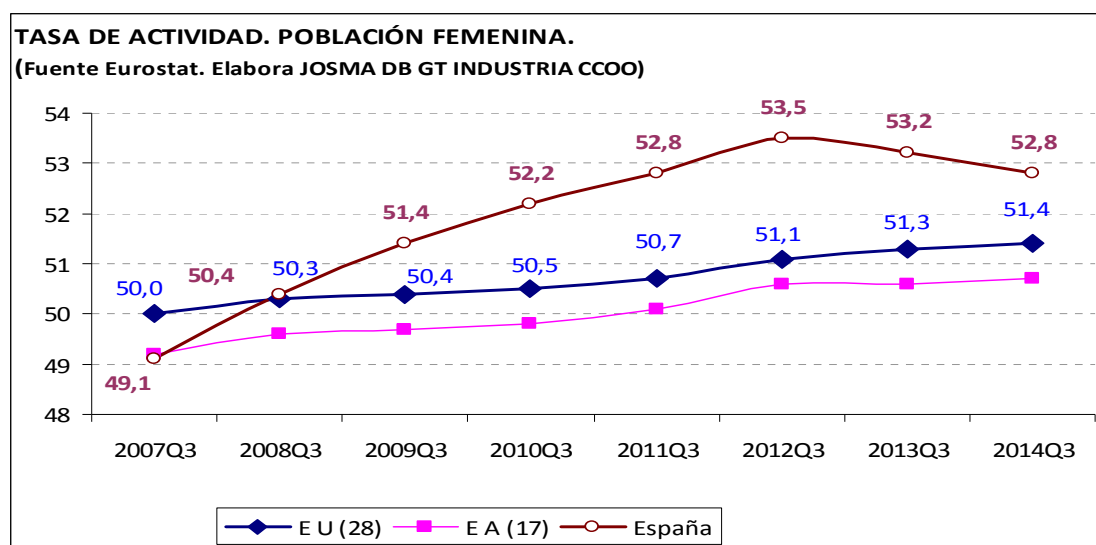
## 3. La mujer en el mercado de trabajo español.

### La población activa

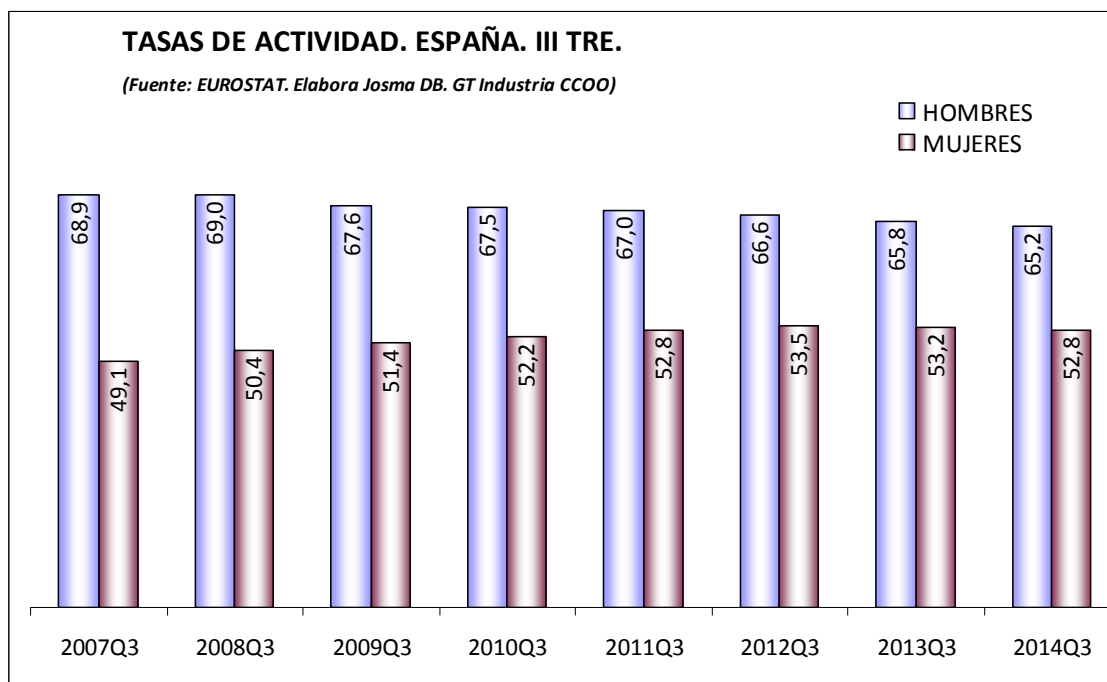
La población activa española está formada por casi 23 Millones de personas, de las cuales el 46% son mujeres (entorno a 10,5 Millones). Pero muy al contrario de lo que podemos observar en el conjunto de la Unión Europea y de la Eurozona, la población activa española ha decrecido en el último año, puesto que entre el 3r trimestre de 2013 y el mismo de 2014 el número de personas activas españolas se ha reducido en 241.000 personas, un 1%, en tanto que en nuestro entorno más cercano (la eurozona) esta cuantía ha crecido en 212.600 y en la Unión en 189.100.

Teniendo en cuenta la distribución de la población total entre ambos géneros, nos encontramos con que la tasa de actividad está todavía bastante por debajo del de los hombres, aunque las mujeres españolas presentan una tasa de actividad superior a las observadas en la U.E. en conjunto, signo inequívoco de un mayor dinamismo en la incorporación femenina al mercado de trabajo español que ha superado incluso a la de los países de nuestro entorno.

No obstante, se observa una continuidad en la tendencia descendente de la **tasa de actividad femenina<sup>1</sup>**, que vuelve a disminuir en el año 2014, consecuencia inequívoca de dos causas, que claramente tienen su origen en las políticas erráticas de nuestro gobierno: por una parte, el incremento de las inactivas como consecuencia del abandono “voluntario” del mercado de trabajo, por otra, la salida del mercado laboral español para incorporarse a la actividad fuera de nuestras fronteras. Por el contrario, nuestro entorno sigue con la evolución al alza de la actividad femenina.



<sup>1</sup> Porcentaje que representan las mujeres que trabajan o están buscando trabajo entre la población femenina total mayor de 15 años.



Por el contrario, la tasa de actividad masculina ha ido reduciéndose desde el comienzo de la crisis, pasando del 68,9 al 65,2 en España, del 65,7 al 64,7 en la U.E.

De todas formas, debemos tener en cuenta que la población activa española, en cuanto a su evolución según grupos de edad, sigue una evolución paralela a la de la población general. Decíamos en el informe de 2013 que entre 2007 y 2013 solo se vio incrementada desde los 22,6 Millones a los 23,1 Millones (un 2,7%). Dicho crecimiento se produjo exclusivamente por el aumento del número de personas activas que tienen 35 años o más (en 2,5 Millones), en tanto que la población activa de 34 años o menos disminuyó en torno a 2 Millones. En este envejecimiento es posible que actúen dos vectores: por una parte la pauta de envejecimiento de la población general, pero por otra también actúa la exclusión del mercado de trabajo a la que se ve sometida la población más joven.

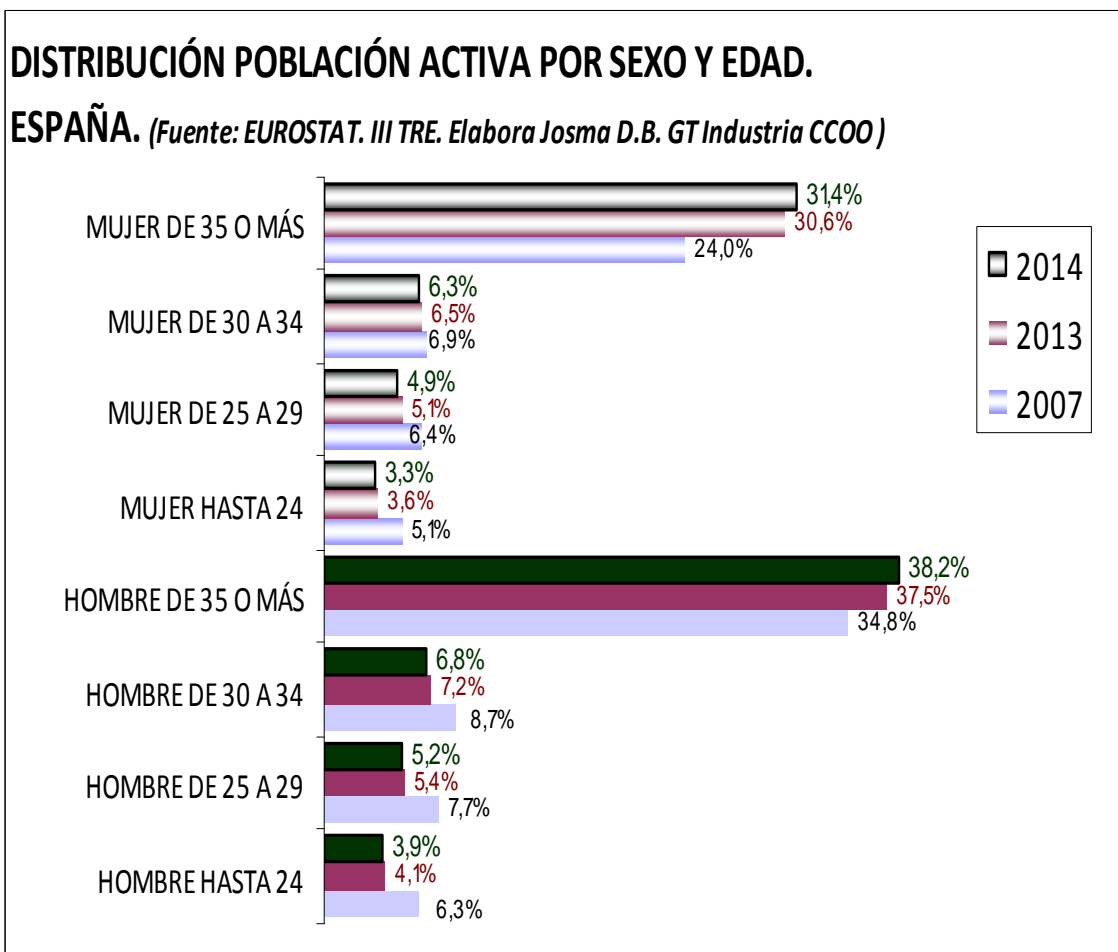
**En 2014 la tendencia hacia el envejecimiento ha continuado, pero con un cambio de tendencia añadido: la disminución del número total de personas activas, que se vio reducida en 241 mil, como consecuencia de la baja de los tramos de menores de 34 años, de los que son baja 417 mil personas jóvenes; por el contrario, el tramo de trabajadores maduros (de 35 y más años) creció en 176 mil (un 1%, frente al 6% que se ha reducido la población activa joven).**

En consecuencia, hasta 2014 incluido se incorporaron 2,7 Millones de personas a la población activa de 35 años y más años; de ellos, 1,8 Millones (el 67%) son mujeres. Sin embargo, de los 2,3 Millones menos de personas jóvenes activas

que hay en España, casi 1,5 Millones son hombres, en tanto que casi 900 mil son mujeres.

Esta distribución de la disminución de la población joven con mayor abundamiento en el caso de los hombres, se corrobora también para este último año, en el que de las 417 mil bajas, son hombres 217 mil en tanto que 200 mil son mujeres. En el caso de las altas, como decíamos, solo se ha producido en la población mayor de 34 años, siendo 105.500 mujeres, frente a 70.200 hombres.

Esta innegable incorporación pujante de la mujer española a la actividad ha conllevado un cambio en la distribución por género de la población activa, ganando las mujeres representatividad en todos los tramos de edad respecto al año 2007, sin embargo, en el último año han perdido pujanza en los tramos de población activa de menor edad, pero como consecuencia de que han disminuido estos colectivos, no solo la mujer, pasando de representar el 42% en 2007 al 46% en 2014, pese a que su tasa de actividad (52,8%) es todavía 13 puntos inferior a la que se observa en los hombres (65,2%).

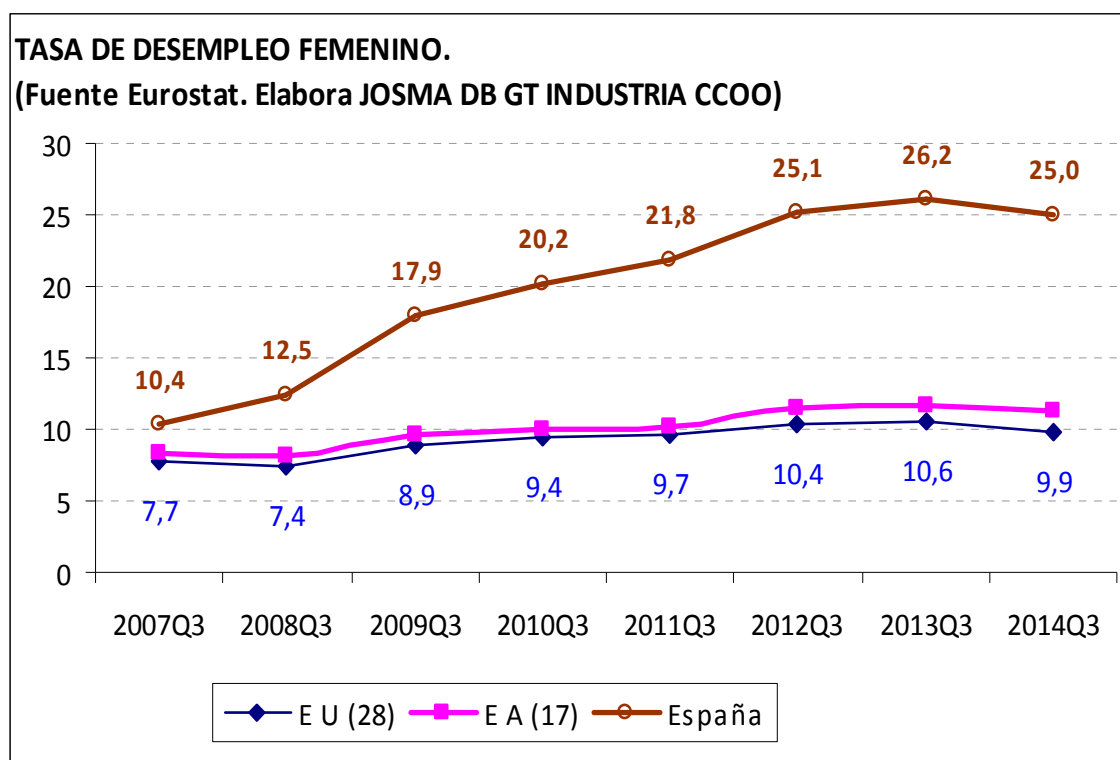


## El desempleo

De forma paralela, la evolución del desempleo ha sido devastadora para la población de nuestro país. Entre 2007 y 2013 el desempleo total creció en torno a 4,2 Millones (dato EUROSTAT del tercer trimestre), pasando de 1,8 Millones de personas a 5,94 Millones en 2013. De esa población desempleada, el 47% eran mujeres.

En 2014, el volumen de desempleo se ha reducido en 515 mil personas según la misma fuente, lo que significa un 8,7% menos. En 2014, el porcentaje de mujeres sobre la población desempleada ha sido del 48%. Si bien, se ha producido a diferente ritmo según el género. Así, mientras que en el caso de los hombres, disminuye un 11,6% (367.000), en el caso de las mujeres solo lo ha hecho en un 5,3% (148.000 paradas menos). En resumen, la caída del número de paradas solo supone el 29% del descenso total del volumen de la población parada.

El crecimiento del desempleo entre la población española disparó exponencialmente la tasa de desempleo<sup>2</sup> en ambos géneros, hasta alcanzar en 2013 el 26% en el caso de las mujeres y el 25 en el caso de los hombres, siguiendo prácticamente en los mismos niveles en 2014, teniendo en cuenta que gran parte de la caída del desempleo se ha producido por el abandono definitivo del mercado de trabajo español por parte de nuestros parados.

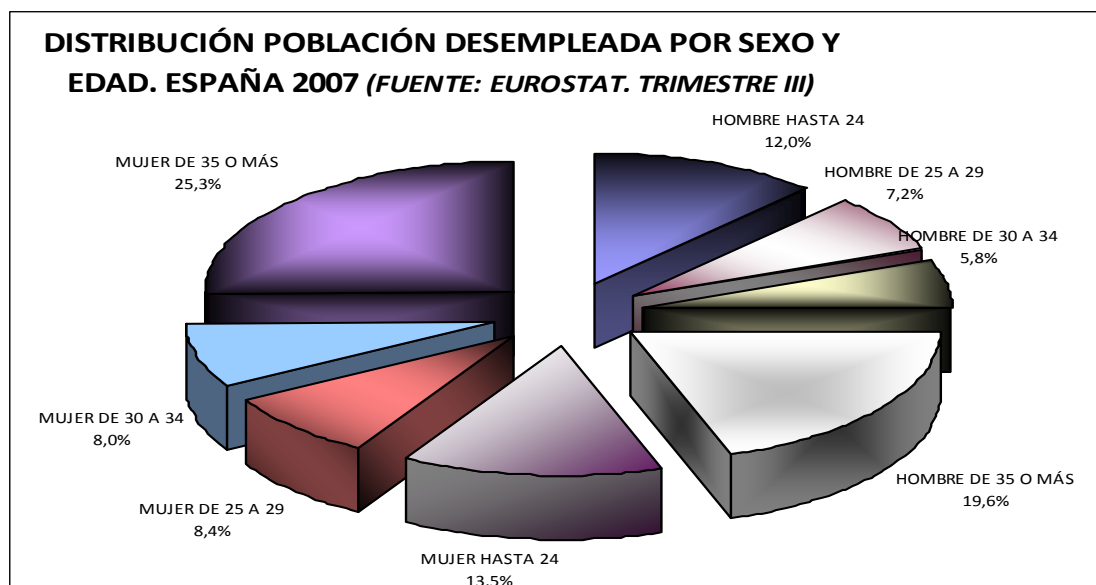


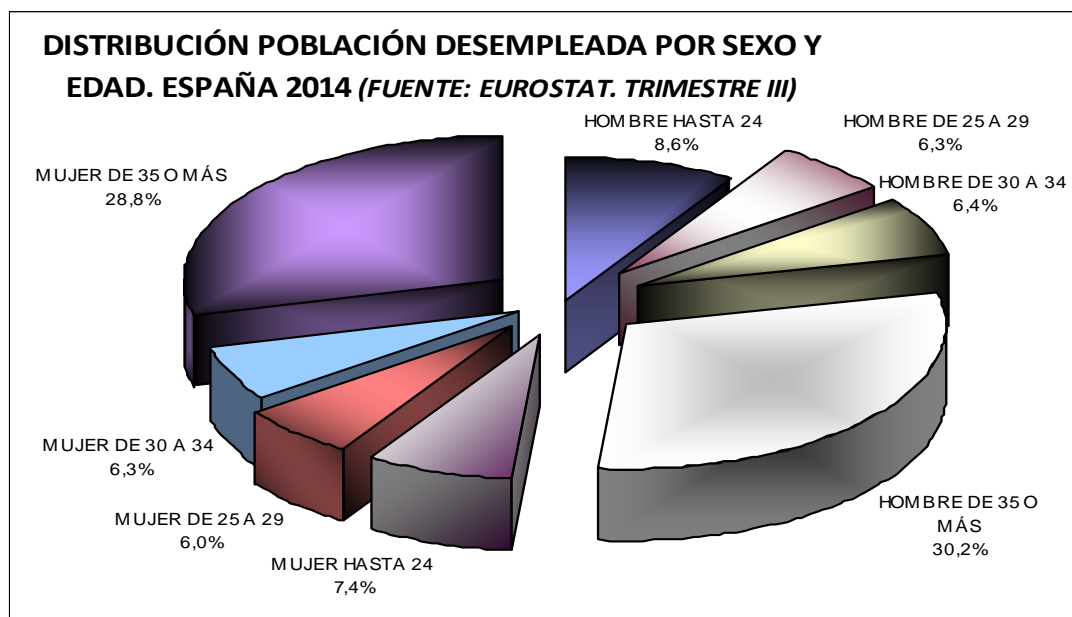
<sup>2</sup> Porcentaje que representan entre la población activa aquellos que no tienen trabajo.

Asimismo, además de que estas tasas de desempleo sólo se pueden calificar de insoportables, perfila un rasgo diferencial respecto a nuestro entorno que pone de manifiesto los terribles desequilibrios de nuestra estructura productiva, incapaz de utilizar sus recursos ni siquiera de forma mediocre, ante lo cual se han establecido políticas que lejos de actuar sobre la causa de los desequilibrios solo se han enfocado sobre los síntomas, lo que agrava y ralentiza la situación en la que se encuentra nuestra economía, además de abundar en la desigualdad que ha producido la crisis y que se está materializando con la aparición de una nueva categoría de trabajador: el trabajador inmerso en la pobreza, pese a tener empleo, pero de una calidad tan ínfima y con una insuficiencia manifiesta de renta.

Por otra parte, también es patente y se ha referido en innumerables ocasiones la alta incidencia que el desempleo tiene sobre la población joven, que sea cual sea el género, no baja del **50% entre los jóvenes de hasta 24 años**.

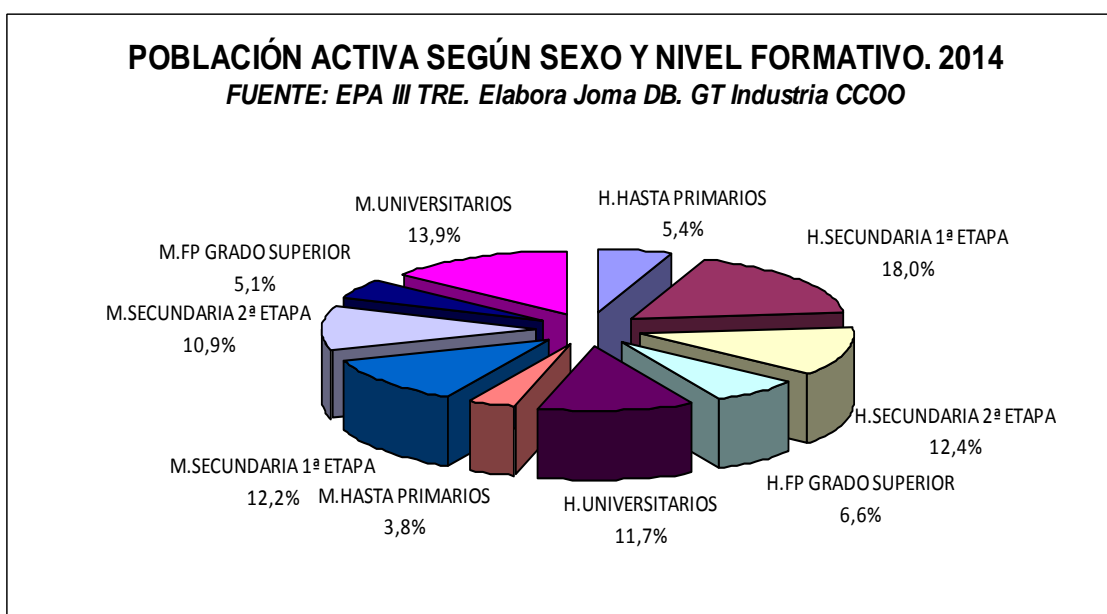
Pese a la complicada realidad para la población más joven, en la distribución del desempleo por edad, se puede comprobar cómo es el tramo de edad de **hombres y mujeres de más de 35 años los que pasan a tomar mayor peso entre la población desempleada**, con los mayores problemas de vulnerabilidad que pueden presentar porque suelen tener mayores responsabilidades, además de una mayor dificultad para reincorporarse al mercado laboral. Este colectivo de mujeres y hombres desempleados pasó de representar el 45% en 2007 al 57% en 2013 y al 59% en 2014.

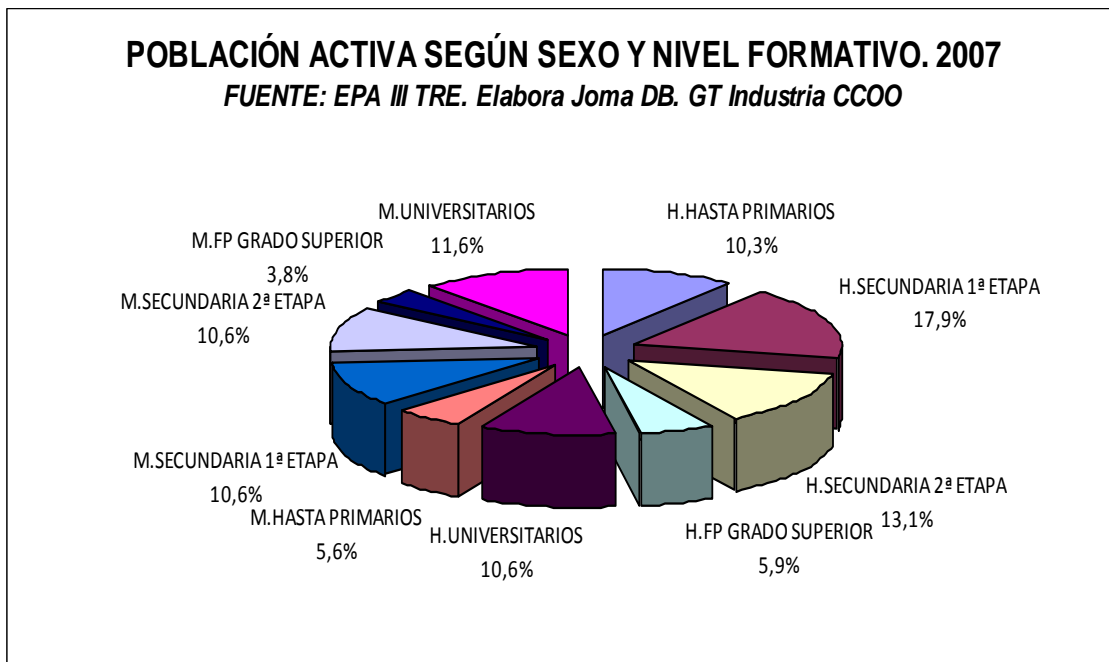




### Algunas características de las mujeres activas españolas

La primera característica diferencial de las *mujeres activas* españolas frente a los hombres es que son ellas las que están ganando peso entre la población con estudios universitarios y con formación profesional de grado superior, de una forma significativa y muy acelerada desde la eclosión de la crisis, además de que es la población femenina, como vimos antes, la que ha hecho que crezca la población activa española, a pesar de que su tasa de actividad sigue siguiendo inferior a la masculina.

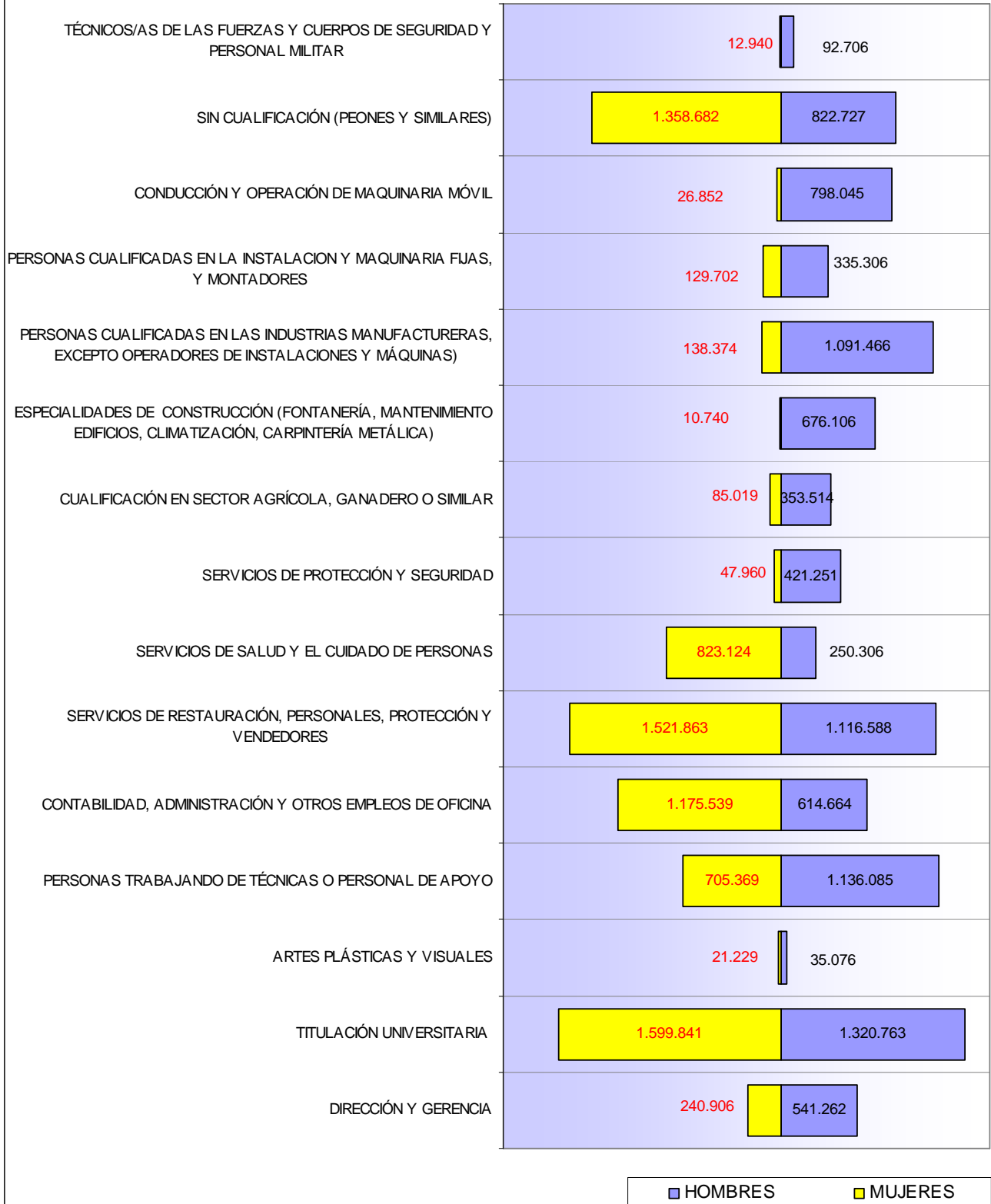




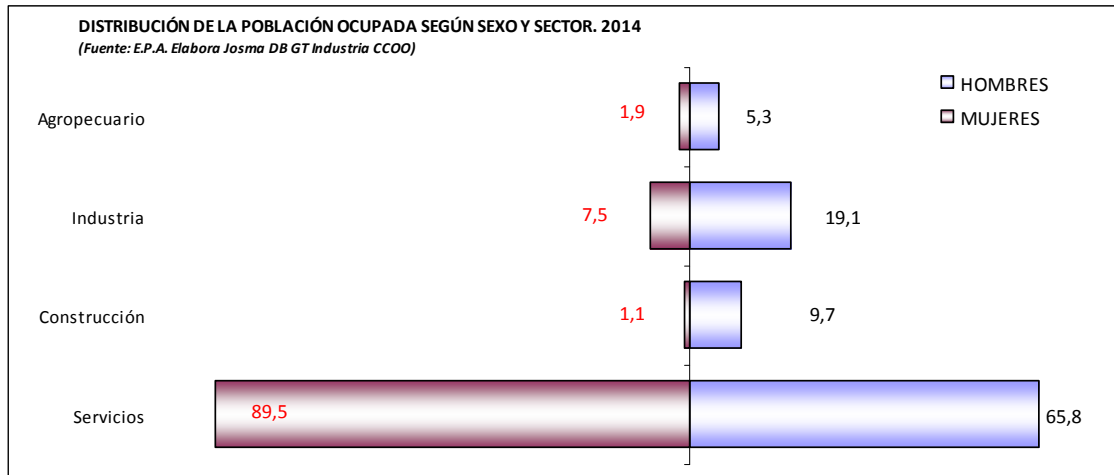
Asimismo, también entre la *población con empleo*, son más las mujeres contratadas como universitarias que los hombres, aunque también son mayoría clara en el caso de los grupos ocupacionales que no requieren cualificación (peones y similares). Sin embargo, entre lo que siguen siendo clara minoría, hasta el extremo de no llegar a representar un tercio es en las categorías de dirección y gerencia y las relacionadas con la seguridad y el ejército.



**POBLACIÓN OCUPADA SEGÚN GRUPO OCUPACIONAL.  
2014. EPA. III TRMTR.**



Casi el 46% de la población empleada española son mujeres, es decir, de los 17,5 Millones de personas que están trabajando actualmente en nuestro país, casi 7,9 Millones son trabajadoras. Respecto a éstas, se abunda en la **segregación ocupacional** dentro de la economía española puesto que se concentran en el sector servicios (89,5%).



En cuanto a la evolución del empleo femenino por sectores, se aprecia una pérdida en porcentaje muy acusada en el sector de la construcción, del que han salido en total casi 90.000 mujeres, lo que significa una reducción superior al 50%. Si bien, en el último año se ha recuperado algo de empleo en la Industria y Servicios.

Aunque el sector que presenta una mayor cuantía en el crecimiento este último año es el de servicios, éste se ha decantado por el empleo masculino, que crece un 3,1% (187 mil) en tanto que el femenino en este sector creció un 0,6% (44 mil empleos), lo que ha repercutido en una ligera caída de la tasa de feminización de los Servicios.

**EVOLUCIÓN DEL EMPLEO POR SECTORES. ESPAÑA** (Fuente: EPA III Tre. Elabora Josma DB GT Industria CCOO). En miles

	Población ocupada				Mujeres Ocupadas				Hombres Ocupados				Tasa de feminización		
	2014	2013	2008	Δ en %	2014	2013	2008	Δ en %	2014	2013	2008	Δ en %	2014	2013	2008
Agropecuaria	666,2	699,4	798,8	-16,6	153,2	156,6	202,1	-24,2	513,0	542,7	596,7	-14,0	23,0	22,4	25,3
Industria	2.427,1	2.345,1	3.231,1	-24,9	590,5	582,0	788,8	-25,1	1.836,6	1.763,0	2.442,3	-24,8	24,3	24,8	24,4
Construcción	1.022,6	1.028,1	2.418,0	-57,7	87,5	83,2	176,7	-50,5	935,1	944,9	2.241,3	-58,3	8,6	8,1	7,3
Servicios	13.388,2	13.157,5	14.108,6	-5,1	7.066,9	7.023,3	7.547,3	-6,4	6.321,3	6.134,2	6.561,3	-3,7	52,8	53,4	53,5
<b>Total</b>	<b>17.504,1</b>	<b>17.230,1</b>	<b>20.556,5</b>	<b>-14,8</b>	<b>7.898,1</b>	<b>7.845,1</b>	<b>8.714,9</b>	<b>-9,4</b>	<b>9.606,0</b>	<b>9.384,8</b>	<b>11.841,6</b>	<b>-18,9</b>	<b>45,1</b>	<b>45,5</b>	<b>42,4</b>

\* Elegimos este año como inicial por cambio metodológico en la estadísticas del INE por aplicación de CNAE 2009 rompe la homogeneidad con los periodos anteriores en cuanto a la conformación de los sectores.

En cuanto a las condiciones en las que se presta la relación laboral, la *temporalidad* afecta tanto a un sexo como a otro, si bien las tasas de temporalidad se han visto reducidas como consecuencia de que la reducción del empleo se cebó al principio en el empleo temporal fundamentalmente.

La tasa de temporalidad en el caso de las mujeres sigue siendo algo más elevada que entre los hombres en 2014, aunque la precarización introducida por las reformas laborales más recientes han propiciado que el empleo generado en 2014 reúna esta condición precaria, hasta el extremo de que la temporalidad tiende a repuntar.

TEMPORALIDAD SEGÚN SEXO. EPA III TMTRE.						
	2014		2013		2007	
	PERSONAS	% DE TOTAL	PERSONAS	% DE TOTAL	PERSONAS	% DE TOTAL
HOMBRE INDEFINIDO	5.706,1	75,6	5.623,5	76,7	6.686,6	69,1
HOMBRE TEMPORAL	1.839,3	24,4	1.704,2	23,3	2.983,5	30,9
HOMBRE TOTAL	7.545,4		7.327,7		9.670,1	
MUJER INDEFINIDO	5.155,0	75,1	5.103,1	75,1	4.965,8	66,9
MUJER TEMPORAL	1.712,8	24,9	1.693,2	24,9	2.458,7	33,1
MUJER TOTAL	6.867,8		6.796,3		7.424,5	
AMBOS INDEFINIDO	10.861,1	75,4	10.726,5	75,9	11.652,4	68,2
AMBOS TEMPORAL	3.552,1	24,6	3.397,3	24,1	5.442,2	31,8
AMBOS TOTAL	14.413,2		14.123,8		17.094,6	

Fuente EPA. III Tre. Elabora Josma D.B. GT Industria CCOO

Por su parte, el empleo que se presta con una *jornada parcial* es el único que ha presentado crecimiento en los años transcurridos desde el inicio de la crisis, hasta tal extremo que la población ocupada que tiene este tipo de jornada pasó de ser el 11% en 2007 al 15% en 2013, lo que se ha mantenido en 2014, pese a que la recuperación que se observa en el empleo ha respondido al crecimiento del volumen de personas ocupadas a tiempo completo. Por supuesto, todavía se presenta un sesgo importante en función del género, puesto que las mujeres siguen representando casi el 75% de esta población.

Asimismo, debemos señalar que el colectivo de trabajadores a tiempo parcial que están conformes con su jornada se ha reducido muy drásticamente, por lo que el sentimiento contrario, el de estar sufriendo condiciones de subempleo como consecuencia de la insuficiencia de jornada se ha disparado exponencialmente.

El porcentaje de trabajadores a tiempo parcial que no están de acuerdo con su jornada pasó de ser el 35% en 2007 al 60% en 2014, si bien con alguna pequeña matización según género. Así, si el 35% de las trabajadoras a tiempo parcial en 2007 estaban descontentas con su jornada, este

porcentaje subió hasta el 56% en 2014. Entre los hombres, se incrementó del 34% al 68%.

En cualquier caso, es suficientemente indicativo de que las trabajadoras y trabajadores que se han incorporado a este tipo de jornada lo han hecho en su mayoría de forma claramente forzada.

JORNADA PARCIAL SEGÚN SEXO. EPA III TMTRE.						
	2014		2013		2007	
	PERSONAS	% DE TOTAL	PERSONAS	% DE TOTAL	PERSONAS	% DE TOTAL
HOMBRE J COMPLETA	8.896,9	92,6	8.658,3	92,3	11.716,4	96,2
HOMBRE J PARCIAL	708,9	7,4	726,5	7,7	459,5	3,8
HOMBRE TOTAL	9.605,8		9.384,8		12.175,9	
MUJER J COMPLETA	5.982,6	75,7	5.958,0	75,9	6.771,7	78,9
MUJER J PARCIAL	1.915,5	24,3	1.887,2	24,1	1.805,8	21,1
MUJER TOTAL	7.898,1		7.845,2		8.577,5	
AMBOS J COMPLETA	14.879,6	85,0	14.616,3	84,8	18.488,0	89,1
AMBOS J PARCIAL	2.624,5	15,0	2.613,7	15,2	2.265,4	10,9
AMBOS TOTAL	17.504,1		17.230,0		20.753,4	

Fuente EPA. III Tre. Elabora Josma D.B. GT Industria CCOO

En el *ejercicio de la conciliación familiar* también se notan diferencias en función del género, así de los 586 mil permisos y excedencias que se contaron en las estadísticas del Instituto de la Mujer en el año 2013, últimas disponibles en su propia web, el 58% correspondieron a mujeres, lo que verifica muy pocos cambios en los últimos años.

Por tipo de derecho, el más ejercido es el relacionado con el acogimiento o nacimiento de hijos, que suman 527 mil, el 90% del total. Las excedencias por cuidado de hijos o por cuidado de familiares comenzaron a decaer sin recuperación a partir del último cambio de gobierno.

Los efectos de la situación en la que se encuentra la población española y las medidas adoptadas por el gobierno frente a los problemas derivados de nuestro naufragio económico también se han dejado notar sobre la conciliación familiar, hasta el extremo de que el número de permisos y excedencias ejercidos en el año 2013 fue casi un 18% inferior al de 2008.

De esta dinámica también se han visto impregnadas las excedencias solicitadas para el cuidado de familiares, que después de presentar un incremento en 2011 se ha visto truncada por las dificultades que está implantando el gobierno para el desarrollo y cumplimiento de la normativa de dependencia.

En este apartado faltaría poder analizar la información referente a las reducciones de jornada por cuidado de hijos e hijas y familiares, que seguramente confirmarían aún más que las mujeres son las que ejercen en



gran mayoría los derechos de conciliación, aunque estos datos no se encuentran disponibles en la fuente utilizada.

CONCILIACIÓN FAMILIAR. ESPAÑA. (fuente: Instituto de la mujer.)						
	2013	2012	2011	2010	2009	2008
PERMISOS Y PRESTACIONES POR MATERNIDAD	283.923	293.704	318.607	326.752	334.786	353.585
PERMISOS Y PRESTACIONES POR MATERNIDAD CEDIDOS AL PADRE	4.919	5.028	5.798	5.805	5.726	5.575
PERMISOS Y PRESTACIONES POR PATERNIDAD	237.988	245.867	269.715	275.637	273.024	279.756
MADRES EXCEDENCIA POR CUIDADO DE HIJOS	28.163	32.599	33.239	32.549	36.300	33.335
PADRES EXCEDENCIA POR CUIDADO DE HIJOS	1.488	1.529	1.573	1.393	1.471	1.481
MUJERES EXCEDENCIA POR CUIDADO DE FAMILIARES	28.163	32.599	33.239	32.549	36.300	33.335
HOMBRES EXCEDENCIA POR CUIDADO DE FAMILIARES	1.488	1.529	1.573	1.393	1.471	1.481
<b>TOTAL</b>	<b>586.132</b>	<b>612.855</b>	<b>663.744</b>	<b>676.078</b>	<b>689.078</b>	<b>708.548</b>

EVOLUCIÓN CONCILIACIÓN FAMILIAR. ESPAÑA. (fuente: Instituto de la mujer.)						
CRECIMIENTO EN %	2013-2008	2013	2012	2011	2010	2009
PERMISOS Y PRESTACIONES POR MATERNIDAD	-19,7	-3,3	-7,8	-2,5	-2,4	-5,3
PERMISOS Y PRESTACIONES POR MATERNIDAD CEDIDOS AL PADRE	-11,8	-2,2	-13,3	-0,1	1,4	2,7
PERMISOS Y PRESTACIONES POR PATERNIDAD	-14,9	-3,2	-8,8	-2,1	1,0	-2,4
MADRES EXCEDENCIA POR CUIDADO DE HIJOS	-15,5	-13,6	-1,9	2,1	-10,3	8,9
PADRES EXCEDENCIA POR CUIDADO DE HIJOS	0,5	-2,7	-2,8	12,9	-5,3	-0,7
MUJERES EXCEDENCIA POR CUIDADO DE FAMILIARES	-15,5	-13,6	-1,9	2,1	-10,3	8,9
HOMBRES EXCEDENCIA POR CUIDADO DE FAMILIARES	0,5	-2,7	-2,8	12,9	-5,3	-0,7
<b>TOTAL</b>	<b>-17,3</b>	<b>-4,4</b>	<b>-7,7</b>	<b>-1,8</b>	<b>-1,9</b>	<b>-2,7</b>

DISTRIBUCIÓN EN % CONCILIACIÓN FAMILIAR SEGÚN SEXO. ESPAÑA. (fuente: Instituto de la mujer.)						
	2013	2012	2011	2010	2009	2008
MUJERES	58,0	58,6	58,0	58,0	59,1	59,3
HOMBRES	42,0	41,4	42,0	42,0	40,9	40,7

El salario medio de las mujeres españolas es de 13,1 euros la hora, en tanto que el de los hombres es de 15,83 euros. Por tanto, los hombres españoles ganan 2,7 euros más por hora trabajada que sus compañeras, es decir, un 20,8% más.

Una de las razones de esta discriminación puede responder a que dentro de los grupos profesionales la asignación de tareas de mayor responsabilidad responda a una distribución tan discriminatoria como la distribución por sexos que se presenta en las categorías profesionales de gerencia y dirección (menos del 30% son mujeres).

BRECHA SALARIAL ENTRE MUJERES Y HOMBRES										
SALARIO BRUTO POR HORA										
		2012	2011	2010	2009	2008	2007	2006	2005	2004
% EN EL QUE ES MAYOR EL SALARIO DE LOS HOMBRES	<b>Total</b>	<b>20,8</b>	<b>19,5</b>	<b>17,5</b>	<b>18,9</b>	<b>18,7</b>	<b>23,6</b>	<b>23,1</b>	<b>23,1</b>	<b>24,7</b>
	<b>Industria</b>	<b>27,1</b>	<b>27,9</b>	<b>24,7</b>	<b>27,0</b>	<b>29,0</b>	<b>32,0</b>	<b>34,0</b>	<b>37,0</b>	<b>37,7</b>
	Construcción	-1,5	0,6	0,5	3,9	-1,8	4,9	3,1	4,5	7,4
	Servicios	21,3	20,5	20,2	21,6	21,9	28,5	28,7	27,8	29,0
<b>Mujeres</b>	<b>Total</b>	<b>13,10</b>	<b>13,12</b>	<b>13,24</b>	<b>12,72</b>	<b>12,21</b>	<b>10,85</b>	<b>10,60</b>	<b>9,95</b>	<b>9,71</b>
	Industria	13,18	12,89	12,88	12,22	11,79	11,01	10,58	9,95	9,68
	Construcción	13,67	13,16	12,87	12,40	12,27	10,35	10,07	9,49	9,27
	Servicios	13,08	13,15	13,29	12,78	12,26	10,85	10,62	9,96	9,73
<b>Varones</b>	<b>Total</b>	<b>15,83</b>	<b>15,68</b>	<b>15,56</b>	<b>15,12</b>	<b>14,49</b>	<b>13,41</b>	<b>13,05</b>	<b>12,25</b>	<b>12,11</b>
	Industria	16,75	16,48	16,06	15,52	15,21	14,53	14,18	13,63	13,33
	Construcción	13,47	13,24	12,94	12,88	12,05	10,86	10,38	9,92	9,96
	Servicios	15,87	15,85	15,97	15,54	14,94	13,94	13,67	12,73	12,55

FUENTE: INSTITUTO DE LA MUJER

Por sectores, como se puede observar en las estadísticas que ofrece el Instituto de la Mujer, sigue siendo el de Industria en el que mayor es la brecha, siendo el salario hora de los hombres 3,57 euros superior al de las mujeres (un 27% más). Por el contrario, es probable que el derrumbe del sector de la Construcción haya tenido como consecuencia la erosión de esta diferencia.

- La población activa española está formada por casi 23 Millones de personas, de las cuales el 46% son mujeres.
- En 2014 se han reducido en 241 mil personas el número de personas activas, debido a la baja de 417 mil personas menores de 35 años (de las que 200 mil eran mujeres) y al alta de 176 mil personas de más de 35 años.
- Entre la población activa las mujeres han pasado de representar el 42% en 2007 al 46% en 2014, pese a que su tasa de actividad (52,8%) es todavía 13 puntos inferior a la que se observa en los hombres (65,2%).
- En 2014, la tasa de desempleo femenino es de un 25% mientras que el masculino es de un 24%. mientras que en el caso de los hombres, la población desempleada disminuye un 11,6% (367.000), en el caso de las mujeres solo lo ha hecho en un 5,3% (148.000 paradas menos).
- Sea cual sea el sexo, la tasa de desempleo no baja del 50% entre los jóvenes de hasta 24 años, ni inferior al 33% entre los jóvenes de 25 a 29 años. Es el tramo de edad de hombres y mujeres de más de 35 años los que pasan a tomar mayor peso entre la población desempleada, que ha pasado a representar el 59% de la población desempleada
- Las mujeres activas españolas están ganado peso entre la población con estudios universitarios y formación profesional de grado superior.
- Son más las mujeres contratadas como universitarias que los hombres, aunque también son mayoría clara en el caso de los grupos ocupacionales que no requieren cualificación (peones y similares). Sin embargo, entre lo que siguen siendo clara minoría, hasta el extremo de no llegar a representar un tercio es en las categorías de dirección y gerencia.
- Casi el 46% de la población empleada española son mujeres
- Se abunda en la segregación ocupacional dentro de la economía española puesto que se concentran en el sector servicios (89,5%).
- La tasa de temporalidad en el caso de las mujeres sigue siendo algo más elevada que entre los hombres, siendo de un 24,9% frente al 24,4% en 2014.
- La población ocupada que tiene jornada a tiempo parcial pasó de ser el 11% en 2007 al 15,4% en 2013
- Las mujeres con contrato a tiempo parcial representan casi el 75% de esta contratación.
- El 35% de las trabajadoras a tiempo parcial en 2007 estaban descontentas con su jornada, este porcentaje subió hasta el 56% en 2014. Entre los hombres, se subió del 34% al 68%.
- Las mujeres son las que ejercen en gran mayoría los derechos de conciliación.
- Los hombres españoles ganan 3,4 euros más por hora trabajada que sus compañeras, es decir, un 19,5% más. Sigue siendo el de Industria en el que mayor es la brecha, siendo el salario hora de los hombres 3,59 euros superior al de las mujeres (casi un 28% más).

## 4. La mujer en los sectores de la Industria CCOO.

En los sectores de Industria CCOO trabajan **443 mil mujeres**, significando un **20,4% del total de la población ocupada en nuestro ámbito**. Esta tasa de feminización está varios puntos por debajo de la que se observa en la Economía española, en la que las mujeres representan el 45% del total de la población que tiene empleo, tendiendo a retroceder esa tasa en el último año en cuanto el número de personas ocupadas ha crecido algo.

**EVOLUCIÓN DEL EMPLEO POR SECTORES. ESPAÑA Y ÁMBITO TOTAL CCOO INDUSTRIA** (Fuente: EPA III Tre. Datos correspondientes al último censo. Elabora Jasma DB GT Industria CCOO). En miles

	Población ocupada				Mujeres Ocupadas				Hombres Ocupados				Tasa de feminización		
	2014	2013	2008	Δ en %	2014	2013	2008	Δ en %	2014	2013	2008	Δ en %	2014	2013	2008
Agropecuario	666,2	699,4	798,8	-16,6	153,2	156,6	202,1	-24,2	513,0	542,7	596,7	-14,0	23,0	22,4	25,3
Industria	2.427,1	2.345,1	3.231,1	-24,9	590,5	582,0	788,8	-25,1	1.836,6	1.763,0	2.442,3	-24,8	24,3	24,8	24,4
Construcción	1.022,6	1.028,1	2.418,0	-57,7	87,5	83,2	176,7	-50,5	935,1	944,9	2.241,3	-58,3	8,6	8,1	7,3
Servicios	13.388,2	13.157,5	14.108,6	-5,1	7.066,9	7.023,3	7.547,3	-6,4	6.321,3	6.134,2	6.561,3	-3,7	52,8	53,4	53,5
<b>Total</b>	<b>17.504,1</b>	<b>17.230,1</b>	<b>20.556,5</b>	<b>-14,8</b>	<b>7.898,1</b>	<b>7.845,1</b>	<b>8.714,9</b>	<b>-9,4</b>	<b>9.606,0</b>	<b>9.384,8</b>	<b>11.841,6</b>	<b>-18,9</b>	<b>45,1</b>	<b>45,5</b>	<b>42,4</b>
<b>Industria CCOO</b>	<b>2.167,8</b>	<b>2.108,6</b>	<b>2.952,5</b>	<b>-26,6</b>	<b>443,3</b>	<b>424,9</b>	<b>620,2</b>	<b>-28,5</b>	<b>1.724,5</b>	<b>1.683,8</b>	<b>2.332,3</b>	<b>-26,1</b>	<b>20,4</b>	<b>20,1</b>	<b>21,0</b>
<b>% Industria CCOO en total</b>	<b>12,4</b>	<b>12,2</b>	<b>14,4</b>		<b>5,6</b>	<b>5,4</b>	<b>7,1</b>		<b>18,0</b>	<b>17,9</b>	<b>19,7</b>				

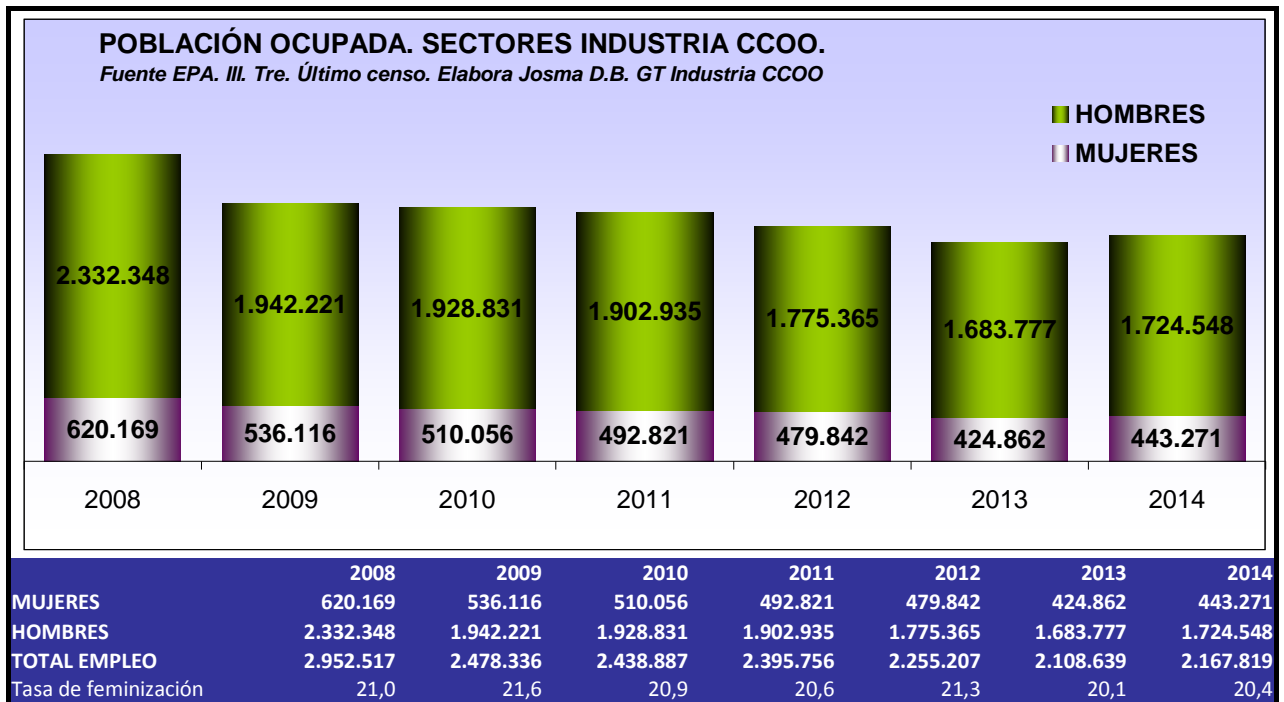
\* Elegimos este año como inicial por cambio metodológico en la estadísticas del INE por aplicación de CNAE 2009 rompe la homogeneidad con los períodos anteriores en cuanto a la conformación de los sectores.

La crisis ha sido devastadora para el empleo en nuestros sectores sin distinción de género. Desde la eclosión<sup>3</sup> de la misma hasta 2013 se perdieron casi 900.000 empleos (el 29,6%), verificando una tasa de reducción superior a la que se observa en la Economía española y solo superada por el Sector de la Construcción.

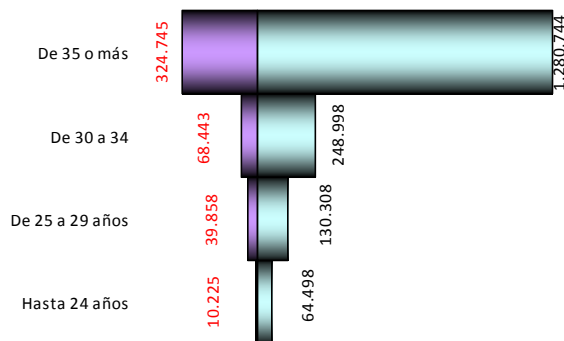
En 2014 nuestros sectores han recuperado empleo a mayor ritmo que la economía española (al 2,8% frente al 1,6%), si bien por debajo del ritmo de la industria (3,5%). El porcentaje de crecimiento en nuestro ámbito corresponde a la **recuperación de 59.200 ocupaciones**. Teniendo en cuenta lo perdido durante los últimos años, a este ritmo se necesita más de una década para recuperar los niveles de 2008.

En cuanto a los géneros, de esas 59.200 ocupaciones 18.413 han sido de mujeres. Lo que denota que **en nuestros sectores hay cierto crecimiento diferenciado a favor de las mujeres**, puesto que el empleo femenino crece un 4,3%, en tanto que el empleo femenino en el sector industrial en general crece un 1,5% y en la economía el 0,6%, lo que marca el diferente comportamiento de la tasa de feminización en nuestros sectores respecto a la economía y el industrial.

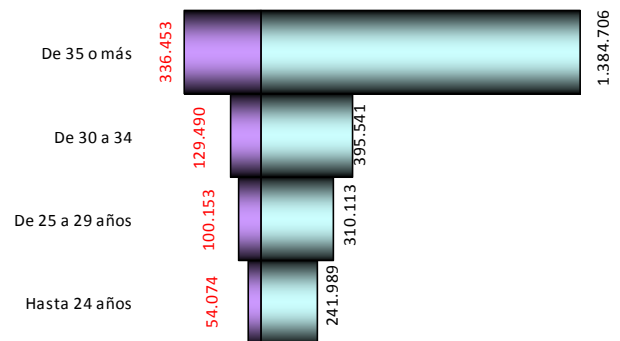
<sup>3</sup> Tenemos que tomar como inicio del período contemplado 2008, puesto que un cambio metodológico en las estadísticas del INE por causa de aplicación de la CNAE2009 rompe la homogeneidad con los períodos anteriores.



**POBLACIÓN OCUPADA SECTORES INDUSTRIA CCOO. 2014.** (FUENTE: EPA. III Tre. Elabora: Josma D.B. GT Industria CCOO)



**POBLACIÓN OCUPADA SECTORES INDUSTRIA CCOO. 2008.** (FUENTE: EPA. III Tre. Elabora: Josma D.B. GT Industria CCOO)



Por tramos de edad, en ambos géneros son mayoría los trabajadores de mayor edad. También, podemos observar cómo la pirámide se está estrechando por las bases (por los tramos de edad más jóvenes) con el transcurso del tiempo.

### Distribución por Comunidad Autónoma

El empleo femenino de nuestros sectores se concentra fundamentalmente en Cataluña, Madrid, C. Valenciana, Andalucía y Euskadi, con una distribución parecida a la que presenta el empleo masculino, salvo en el caso de Andalucía, que tienen un peso diferencialmente mayor los trabajadores.

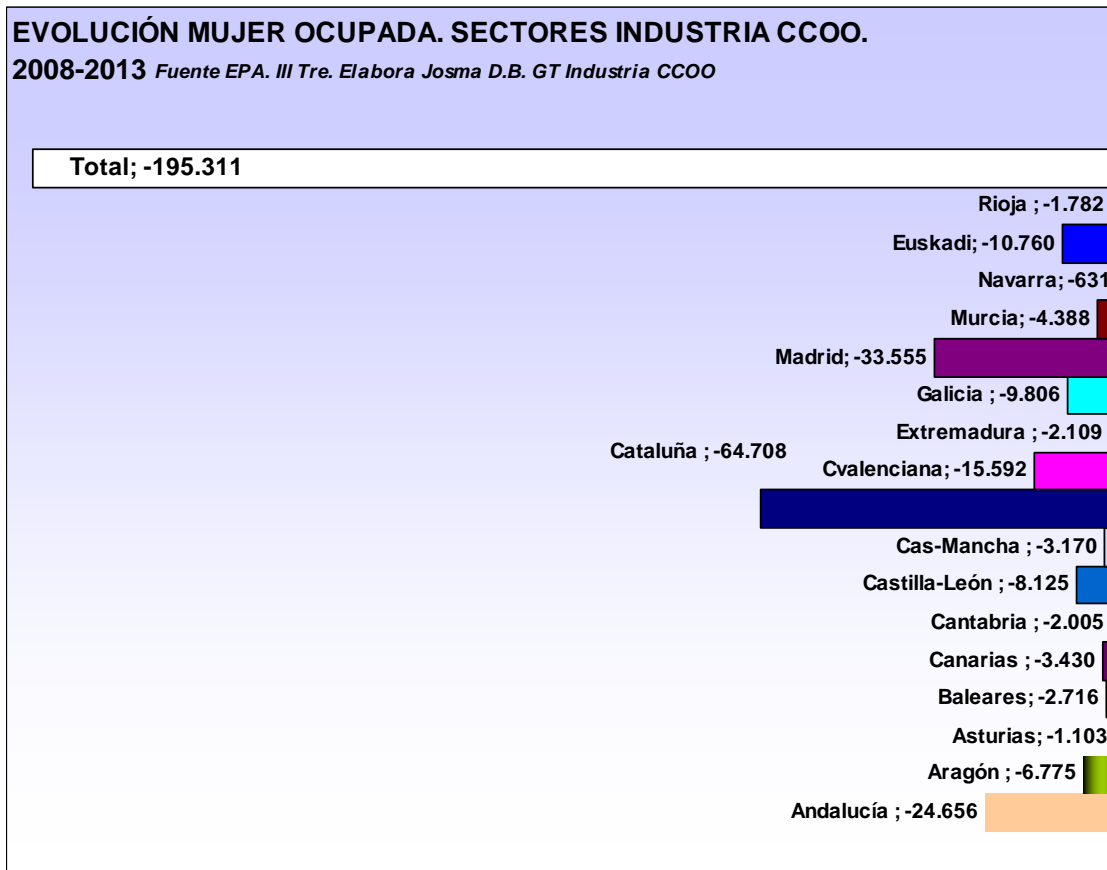


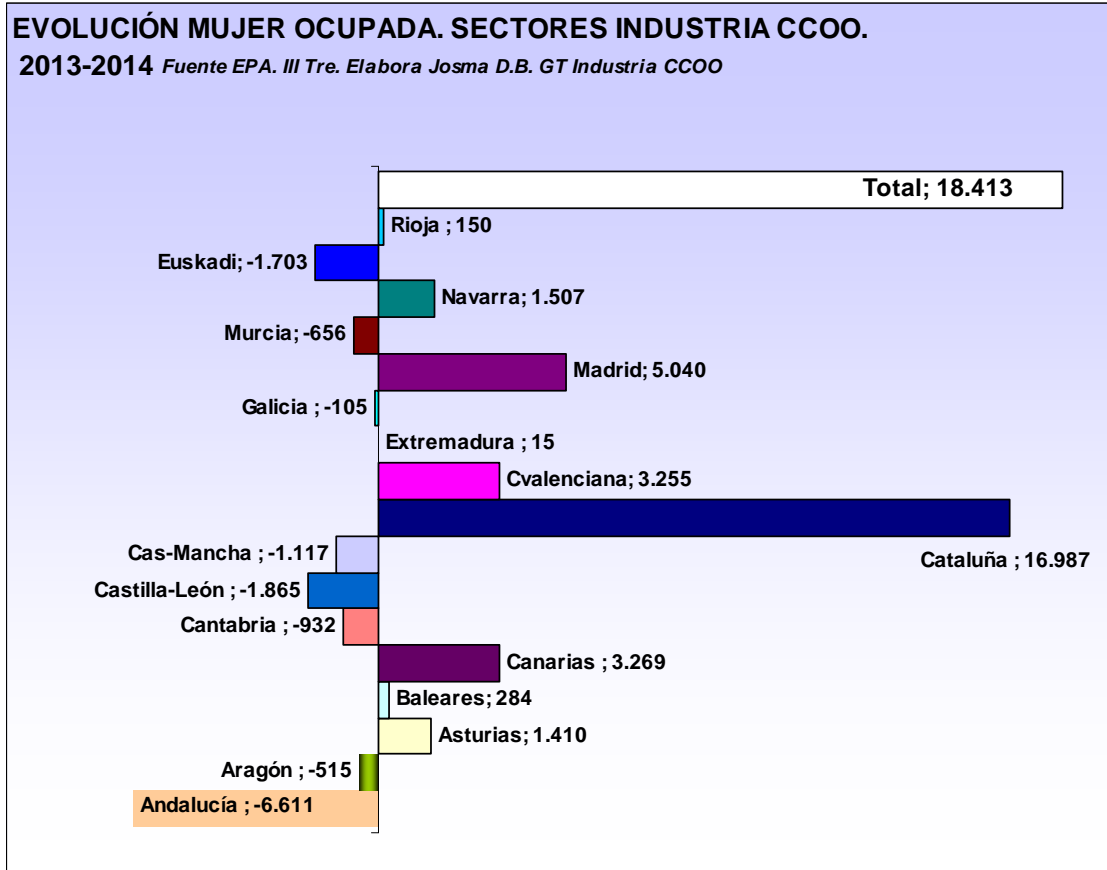
**DISTRIBUCIÓN DE LAS TRABAJADORAS Y TRABADADORES SECTORES INDUSTRIA CCOO SEGÚN CCAA.2014**

	Andalucía	Aragón	Asturias	Baleares	Canarias	Cantabria	Castilla-León	Cas-Mancha	Cataluña	Cvalenciana	Extremadura	Galicia	Madrid	Murcia	Navarra	Euskadi	Rioja
MUJERES	5,9%	4,0%	2,1%	1,2%	2,2%	0,8%	3,7%	4,0%	30,3%	12,1%	0,9%	6,4%	13,9%	2,1%	2,9%	6,3%	1,2%
HOMBRES	11,4%	4,0%	3,0%	2,1%	2,1%	1,4%	5,5%	3,9%	21,4%	11,6%	1,5%	5,9%	11,2%	2,6%	2,4%	9,1%	0,9%

Obviamente, por comunidades autónomas son las que tienen mayor peso en el empleo de nuestros sectores las que han concentrado mayor pérdida de empleo femenino en el período 2008-2013, destacando Cataluña, en la que se perdieron más de 64 mil. La sigue Madrid con la pérdida de 33,5 mil trabajadoras y Andalucía con 24,6 mil trabajadoras menos. Entre las tres explican más de la mitad de los 195 mil empleos femeninos perdidos en dicho período.

En cuanto al incremento del empleo femenino que se ha producido en el último año, no se ha producido en todas las comunidades autónomas, aunque el resultado final ha sido un crecimiento conjunto del 4,3%. En la que más se ha creado en volumen ha sido Cataluña, seguida de Madrid, Comunidad Valenciana y Canarias. Por el contrario, Castilla y León, Castilla-La Mancha, Andalucía y Euskadi pierden empleo femenino de forma significativa.





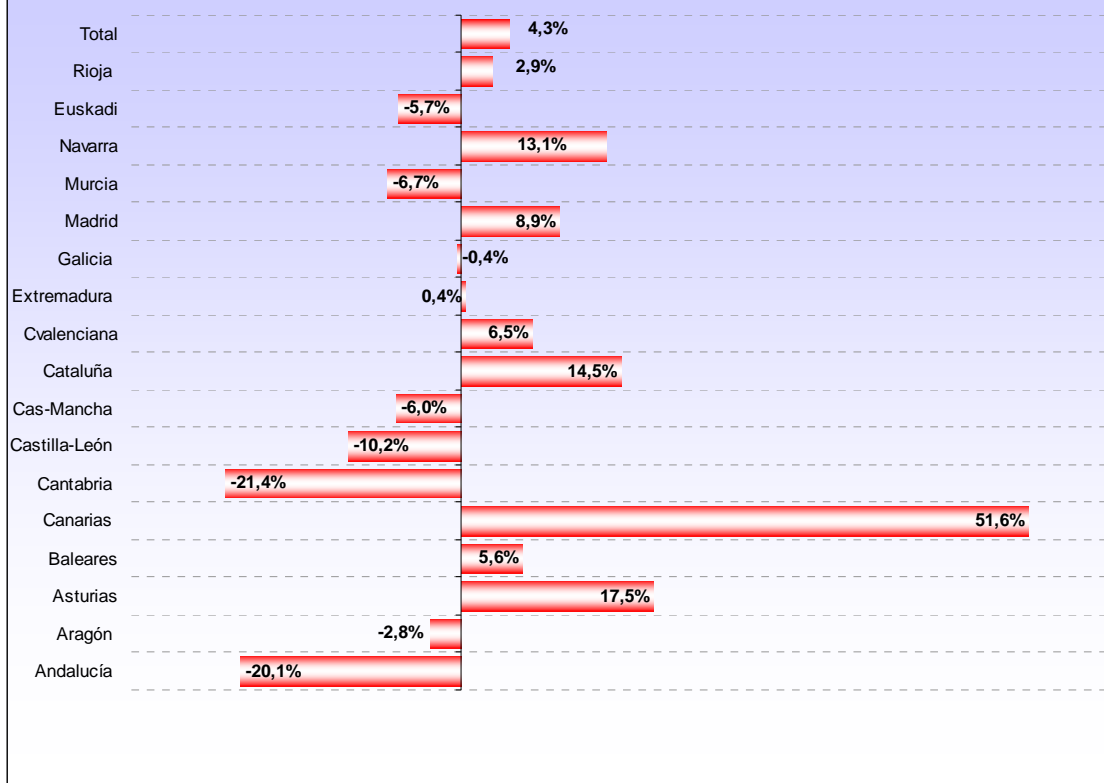
Sin embargo, la observación alcanza otra magnitud cuando nos fijamos en los porcentajes de variación de empleo en nuestros sectores para cada comunidad autónoma en 2014:

- Andalucía pierde el 20% del empleo femenino
- Cantabria el 21%
- En Cataluña creció el 14,5%
- En Navarra aumentó el 13%
- En Madrid creció el 9%

El caso de Canarias es aparte, puesto que el empleo femenino de nuestros sectores ha crecido en un 50% y creemos que parte de dicho crecimiento se puede deber a algún cambio en la muestra poblacional.

## EVOLUCIÓN % MUJER OCUPADA. SECTORES INDUSTRIA CCOO.

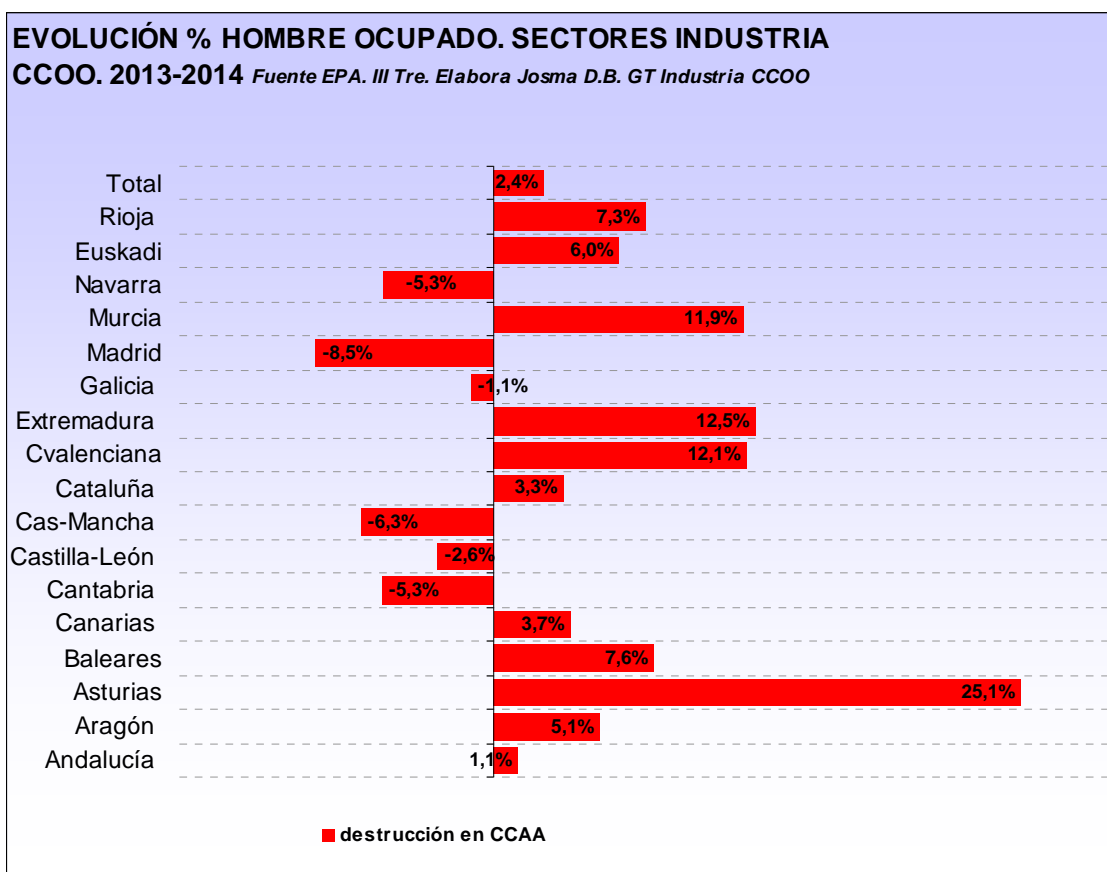
2013-2014 Fuente EPA. III Tre. CENSO 2011 Elabora Josma D.B. GT Industria CCOO



	CRECIMIENTO		OCUPADAS	
	EN %	PERSONAS	2013	2014
Andalucía	-20,1%	-6.611	32.957	26.346
Aragón	-2,8%	-515	18.171	17.656
Asturias	17,5%	1.410	8.065	9.475
Baleares	5,6%	284	5.116	5.400
Canarias	51,6%	3.269	6.332	9.601
Cantabria	-21,4%	-932	4.345	3.413
Castilla-León	-10,2%	-1.865	18.229	16.364
Cas-Mancha	-6,0%	-1.117	18.690	17.573
Cataluña	14,5%	16.987	117.463	134.450
Cvalenciana	6,5%	3.255	50.448	53.703
Extremadura	0,4%	15	4.107	4.122
Galicia	-0,4%	-105	28.335	28.230
Madrid	8,9%	5.040	56.414	61.454
Murcia	-6,7%	-656	9.823	9.167
Navarra	13,1%	1.507	11.492	12.999
Euskadi	-5,7%	-1.703	29.630	27.927
Rioja	2,9%	150	5.243	5.393
Total	4,3%	18.413	424.860	443.273

En el caso de los hombres, las mayores tasas de destrucción se dieron en Canarias, Cataluña y Murcia, con tasas que rondaban el 40%, aunque la aportación al total se acerca a la que se observa entre las mujeres, las tasas de destrucción de cada comunidad autónoma es menos dispersa y dista mucho menos del general que observamos en nuestro ámbito, siendo el más disperso el caso de Baleares, con una tasa de caída del 11%.

Por su parte, la pauta que presenta el empleo masculino para cada comunidad autónoma en el último año 2014 difiere sustancialmente del que presenta el femenino, hasta el extremo de que en algunas comunidades, como Navarra y Madrid, la variación es de signo contrario, produciéndose destrucción, mientras que en el caso femenino se produce crecimiento.



	CRECIMIENTO		OCUPADOS	
	EN %	PERSONAS	2013	2014
Andalucía	1,1%	2.237	195.571	197.808
Aragón	5,1%	3.341	65.625	68.966
Asturias	25,1%	10.342	41.129	51.471
Baleares	7,6%	2.511	32.848	35.359
Canarias	3,7%	1.259	34.104	35.363
Cantabria	-5,3%	-1.394	26.321	24.927
Castilla-León	-2,6%	-2.585	98.277	95.692
Cas-Mancha	-6,3%	-4.575	72.464	67.889
Cataluña	3,3%	11.926	357.333	369.259
Cvalenciana	12,1%	21.650	178.932	200.582
Extremadura	12,5%	2.788	22.235	25.023
Galicia	-1,1%	-1.126	102.838	101.712
Madrid	-8,5%	-17.998	211.081	193.083
Murcia	11,9%	4.701	39.543	44.244
Navarra	-5,3%	-2.256	42.819	40.563
Euskadi	6,0%	8.890	148.087	156.977
Rioja	7,3%	1.059	14.569	15.628
Total	2,4%	40.770	1.683.776	1.724.546

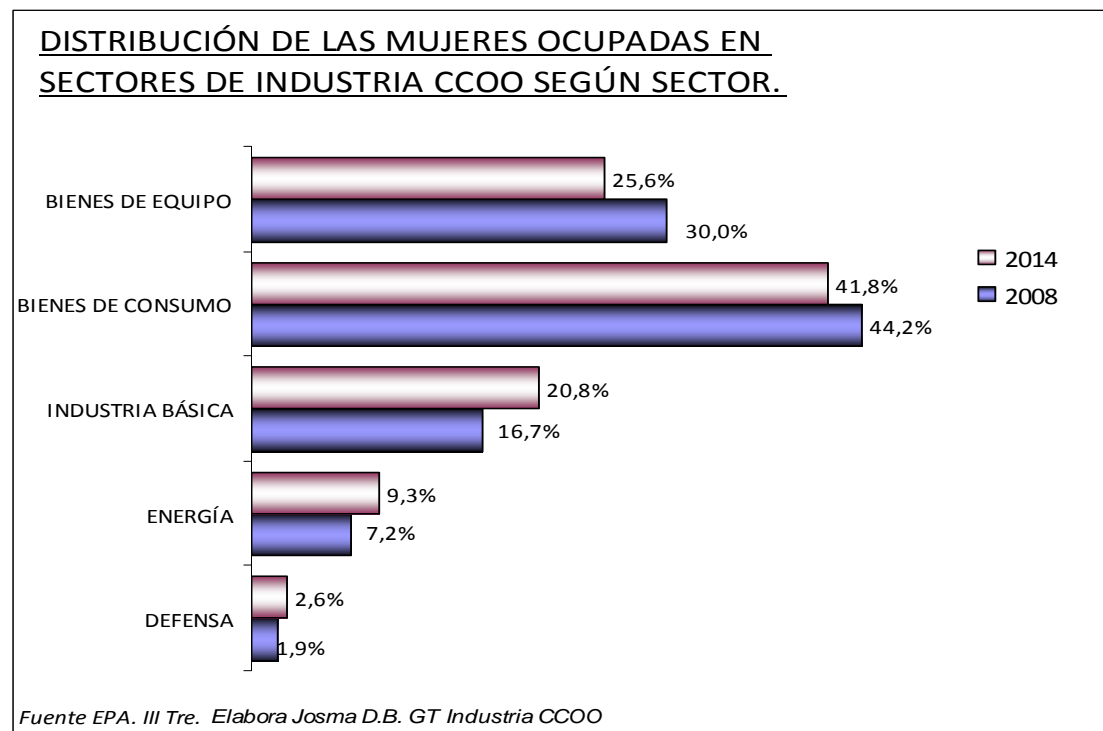
### Distribución por sector

El sector que más empleo femenino concentra en 2014 es el de Bienes de Consumo, en el que trabajan el 42% de las mujeres de nuestro ámbito, puesto que agrupa a las industrias del auto (13%) y las de textil y moda (14%).

El siguiente en importancia es el sector de Bienes de Equipo, que concentra casi el 26% de las trabajadoras de nuestro ámbito; de sus actividades destacan montaje y mantenimiento (11%) y bienes de equipo mecánicos (8%)

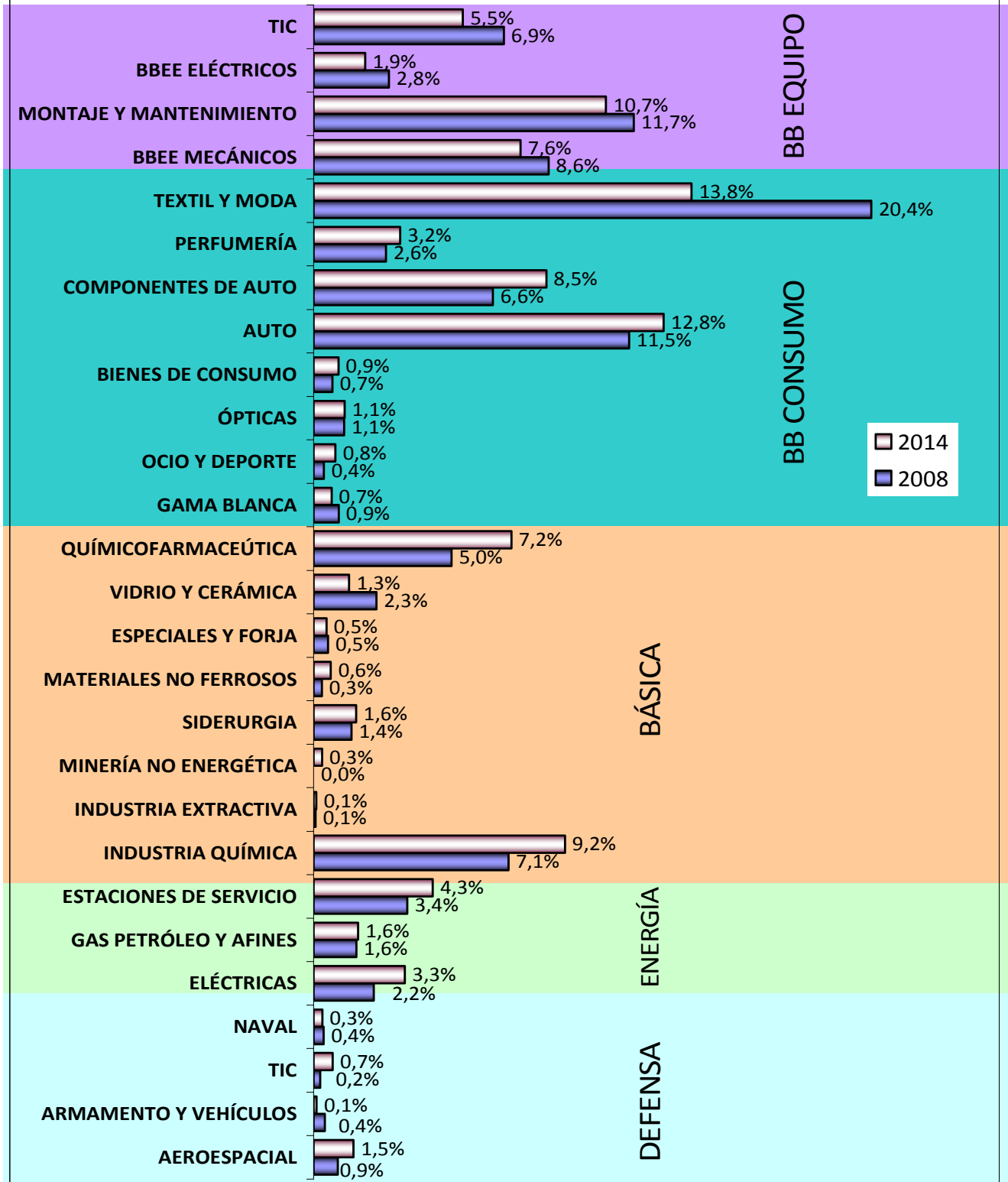
En la Industria Básica trabajan el 21% de las compañeras de nuestro ámbito, destacando las actividades de industria química (9%) y la farmacéutica (7%)

Por el contrario, en el sector defensa apenas hay trabajadoras de nuestro ámbito.



Asimismo, las actividades que aglutinan menos trabajadoras del ámbito federal son la Industria aeroespacial, las tic de defensa, la industria naval, las industrias extractivas y la siderurgia.

## DISTRIBUCIÓN DE LAS MUJERES OCUPADAS EN SECTORES DE INDUSTRIA CCOO SEGÚN ACTIVIDAD.



Fuente EPA. III Tre. Elabora Josma D.B. GT Industria CCOO

El informe anterior nos revelaba que, en plena caída, el sector que más empleo perdió proporcionalmente entre 2008 y 2013 fue el de Defensa, seguido de bienes de equipo y de bienes de consumo. Si bien, los que explicaron la mayor parte de la desaparición de esos 195.000 empleos femeninos fueron bienes de consumo (87.000) y bienes de equipo (77.000).

Además de las de defensa, las actividades que más empleo perdieron en porcentaje fueron vidrio y cerámica, aceros especiales y forja, TIC, textil y moda y montaje y mantenimiento. Si bien, en su repercusión sobre los 195.000 empleos perdidos las que tienen mayor incidencia son textil y moda, al que corresponden el 30% del empleo perdido, montaje y mantenimiento que explica el 20% de la pérdida, auto (el 12%) y TIC (el 11%).

EVOLUCIÓN DE LA POBLACIÓN OCUPADA FEMENINA DE LA FEDERACIÓN DE INDUSTRIA DE CCOO. EPA tre. III										
	2008		2013				2014			
	MUJER Feminización		MUJER Feminización		CRECIMIENTO PERSONAS		CRECIMIENTO PERSONAS		EN %	
DEFENSA	11.774	17,6%	6.457	10,8%	-5.317	-45,2%	11.498	19,4%	5.041	78,1%
ENERGÍA	44.553	27,7%	38.455	27,4%	-6.098	-13,7%	41.252	24,6%	2.797	7,3%
INDUSTRIA BÁSICA	103.808	22,7%	84.199	24,2%	-19.609	-18,9%	92.027	26,5%	7.828	9,3%
BIENES DE CONSUMO	274.117	28,5%	186.932	27,2%	-87.185	-31,8%	185.150	25,6%	-1.782	-1,0%
BIENES DE EQUIPO	185.917	14,2%	108.820	12,5%	-77.097	-41,5%	113.344	13,0%	4.524	4,2%
<b>TOTAL</b>	<b>620.169</b>	<b>21,0%</b>	<b>424.863</b>	<b>20,1%</b>	<b>-195.306</b>	<b>-31,5%</b>	<b>443.271</b>	<b>20,4%</b>	<b>18.408</b>	<b>4,3%</b>
	2008		2013				2014			
	MUJER Feminización		MUJER Feminización		CRECIMIENTO PERSONAS		CRECIMIENTO PERSONAS		EN %	
AEROSPAZIAL	5480	24,2%	4941	13,3%	-539	-9,8%	6467	20,8%	1.526	30,9%
ARMAMENTO Y VEHÍCULOS	2528	34,3%	711	25,0%	-1817	-71,9%	496	15,4%	-215	-30,2%
TIC	1460	30,3%	0	0,0%	-1460	-100,0%	3106	37,6%	3.106	--
NAVAL	2305	7,2%	805	5,5%	-1500	-65,1%	1429	8,7%	624	77,5%
ELÉCTRICAS	13626	20,5%	10371	16,9%	-3255	-23,9%	14776	20,4%	4.405	42,5%
GAS PETRÓLEO Y AFINES	9695	29,7%	8139	27,2%	-1556	-16,0%	7207	18,9%	-932	-11,5%
ESTACIONES DE SERVICIO	21232	34,5%	19945	40,7%	-1287	-6,1%	19269	33,6%	-676	-3,4%
INDUSTRIA QUÍMICA	44099	23,6%	34127	24,7%	-9972	-22,6%	40713	29,0%	6.586	19,3%
INDUSTRIA EXTRACTIVA	453	9,2%	352	8,3%	-101	-22,3%	452	9,1%	100	28,4%
MINERÍA NO ENERGÉTICA	0	0,0%	700	10,1%	700	--	1365	17,1%	665	95,0%
SIDERURGIA	8600	7,9%	7094	9,6%	-1506	-17,5%	6895	9,1%	-199	-2,8%
MATERIALES NO FERROSOS	1874	10,1%	1661	15,8%	-213	-11,4%	2780	21,0%	1.119	67,4%
ESPECIALES Y FORJA	3294	11,4%	1238	6,4%	-2056	-62,4%	2070	14,6%	832	67,2%
VIDRIO Y CERÁMICA	14215	29,8%	5599	23,0%	-8616	-60,6%	5729	25,9%	130	2,3%
QUÍMICO-FARMACÉUTICA	31274	54,5%	33428	47,3%	2154	6,9%	32024	46,6%	-1.404	-4,2%
GAMA BLANCA	5689	27,5%	5654	35,0%	-35	-0,6%	2932	25,5%	-2.722	-48,1%
OCIO Y DEPORTE	2376	29,2%	3044	56,6%	668	28,1%	3539	59,5%	495	16,3%
ÓPTICAS	6945	33,2%	8210	38,0%	1265	18,2%	5029	31,4%	-3.181	-38,7%
BIENES DE CONSUMO	4249	31,7%	4705	55,1%	456	10,7%	4041	46,9%	-664	-14,1%
AUTO	71495	15,0%	48767	13,6%	-22728	-31,8%	56685	15,5%	7.918	16,2%
COMPONENTES DE AUTO	40626	24,4%	37587	28,4%	-3039	-7,5%	37706	25,3%	119	0,3%
PERFUMERÍA	16423	51,7%	11056	44,2%	-5367	-32,7%	14035	47,0%	2.979	26,9%
TEXTIL Y MODA	126313	56,3%	67908	56,1%	-58405	-46,2%	61183	45,0%	-6.725	-9,9%
BBEE MECÁNICOS	53208	16,2%	38815	15,0%	-14393	-27,1%	33476	13,8%	-5.339	-13,8%
MONTAJE Y MANTENIMIENTO	72566	9,4%	35114	7,7%	-37452	-51,6%	47344	9,7%	12.230	34,8%
BBEE ELÉCTRICOS	17085	22,1%	12752	23,6%	-4333	-25,4%	8360	15,9%	-4.392	-34,4%
TIC	43058	33,3%	22139	21,7%	-20919	-48,6%	24165	27,7%	2.026	9,2%
<b>TOTAL</b>	<b>620168</b>	<b>21,0%</b>	<b>424862</b>	<b>20,1%</b>	<b>-195306</b>	<b>-31,5%</b>	<b>443273</b>	<b>20,4%</b>	<b>18.411</b>	<b>4,3%</b>

Por el contrario, en 2014 ha sido el sector Defensa el que ha recuperado empleo femenino a mayor tasa, casi duplicándolo, sobre todo por el crecimiento en las TIC de defensa. Le ha seguido la Industria Básica, por el crecimiento del empleo femenino en la industria química, y finalmente



también ha presentado alta tasa de crecimiento el sector de Energía, con crecimientos muy importantes en Eléctricas. Sin embargo, en Bienes de Consumo el empleo fementido sigue cayendo, como consecuencia de la pérdida en la industria textil y de moda y en los bienes de equipo (tanto eléctricos como mecánicos).

### Distribución por grupo ocupacional

Según se puede apreciar en la distribución que presenta la mujer ocupada en nuestros sectores por grupo ocupacional, podemos observar algunos rasgos diferenciales, en el sentido de que está **claramente feminizada la ocupación de empleadas de oficina**, en el resto de niveles es mayoritario el hombre. Reforzando así la segregación ocupacional a la que hacíamos referencia en anteriores apartados. Asimismo, también se observa poca presencia femenina en algunas ocupaciones que están muy incardinadas en los sectores industriales (mantenimientote edificios y la conducción y operación de maquinaria móvil). Por último, también comentar que **en gerencia y dirección la presencia de la mujer es de 1 a cuatro**.

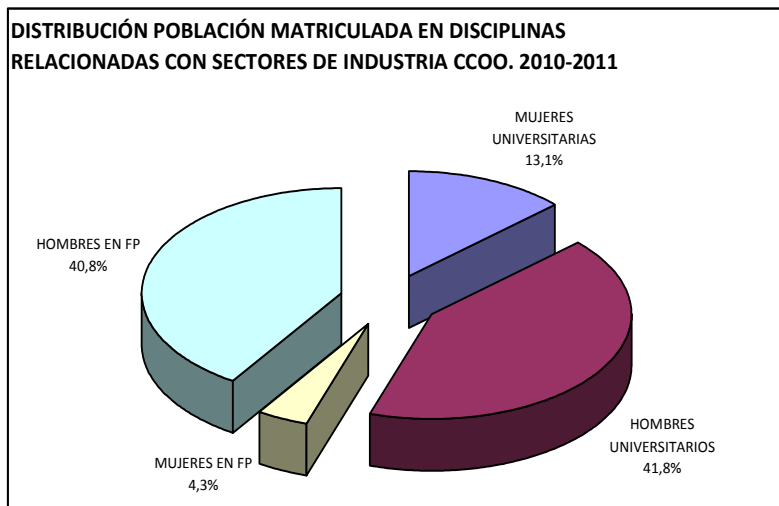
DISTRIBUCIÓN DE LOS TRABAJADORES ÁMBITO FEDERACIÓN DE INDUSTRIA SEGÚN SEXO Y GRUPO OCUPACIONAL. 2014						
	HOMBRE	DISTRIB %	MUJER	DISTRIB %	Total	% DE MUJERES
DIRECCIÓN Y GERENCIA	90.498	5,2	30.455	6,9	120.953	25,2%
TITULACIÓN UNIVERSITARIA	124.956	7,2	43.919	9,9	168.875	26,0%
PERSONAS TRABAJANDO DE TÉCNICAS O PERSONAL DE APOYO	220.693	12,8	71.295	16,1	291.988	24,4%
CONTABILIDAD, ADMINISTRACIÓN Y OTROS EMPLEOS DE OFICINA	79.211	4,6	125.618	28,3	204.829	61,3%
SERVICIOS DE RESTAURACIÓN, PERSONALES, PROTECCIÓN Y VENDEDORES	48.166	2,8	25.070	5,7	73.236	34,2%
SERVICIOS DE SALUD Y EL CUIDADO DE PERSONAS	2.232	0,1	439	0,1	2.671	16,4%
SERVICIOS DE PROTECCIÓN Y SEGURIDAD	1.706	0,1	155	0,0	1.861	8,3%
ESPECIALIDADES DE CONSTRUCCIÓN (FONTANERÍA, MANTENIMIENTO EDIFICIOS, CLIMATIZACIÓN, CARPINTERÍA METÁLICA)	152.526	8,8	1.423	0,3	153.949	0,9%
PERSONAS CUALIFICADAS EN LAS INDUSTRIAS MANUFACTURERAS, EXCEPTO OPERADORES DE INSTALACIONES Y MÁQUINAS)	673.582	39,1	38.679	8,7	712.261	5,4%
PERSONAS CUALIFICADAS EN LA INSTALACION Y MAQUINARIA FIJAS, Y MONTADORES	223.282	12,9	77.546	17,5	300.828	25,8%
CONDUCCIÓN Y OPERACIÓN DE MAQUINARIA MÓVIL	47.171	2,7	1.809	0,4	48.980	3,7%
SIN CUALIFICACIÓN (PEONES Y SIMILARES)	60.528	3,5	26.862	6,1	87.390	30,7%
Total	1.724.551	100,0	443.270	100,0	2.167.821	20,4%

Fuente EPA. III Tre. Elabora Josma D.B. GT Industria CCOO

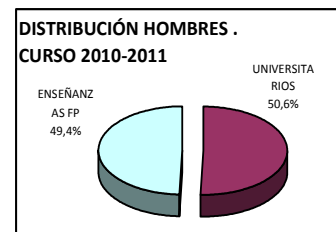
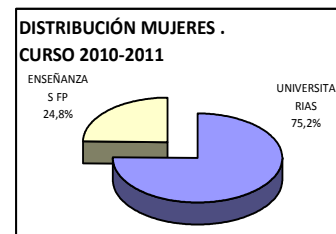
Esta segregación también se hace patente cuando observamos que el 28% de las trabajadoras de nuestro ámbito están ocupadas en empleos de contabilidad, administración y similares de oficina; el 17% trabajan como personal cualificado en la instalación de maquinaria y montador, el 16% en personal técnico y de apoyo; y el 20% como personal cualificado como operadores de instalaciones fijas y maquinaria y montadores.

Por el contrario, los hombres se acumulan en el grupo de personal cualificado en industrias manufactureras (39%), en los que se agrupan mecánicos, electricistas y electrotécnicos, ceramistas, vidrieros, soldadores, moldeadores, reparadores de equipos eléctricos y similares.

En cuanto a *futuros y futuras profesionales*, se puede observar cómo en las disciplinas que están relacionadas con nuestros sectores también se observa cierta segregación, puesto que los hombres son mayoría, al suponer el 82% del alumnado matriculado en las mismas. También hay cierto comportamiento diferencial en cuanto al género, puesto que las mujeres tienen una presencia muy reducida en la FP y la mayoría opta por las disciplinas de nivel universitario, ya que el **75% de estas alumnas son universitarias**, según los últimos datos que maneja el instituto de la mujer.



Fuente: Instituto de la Mujer





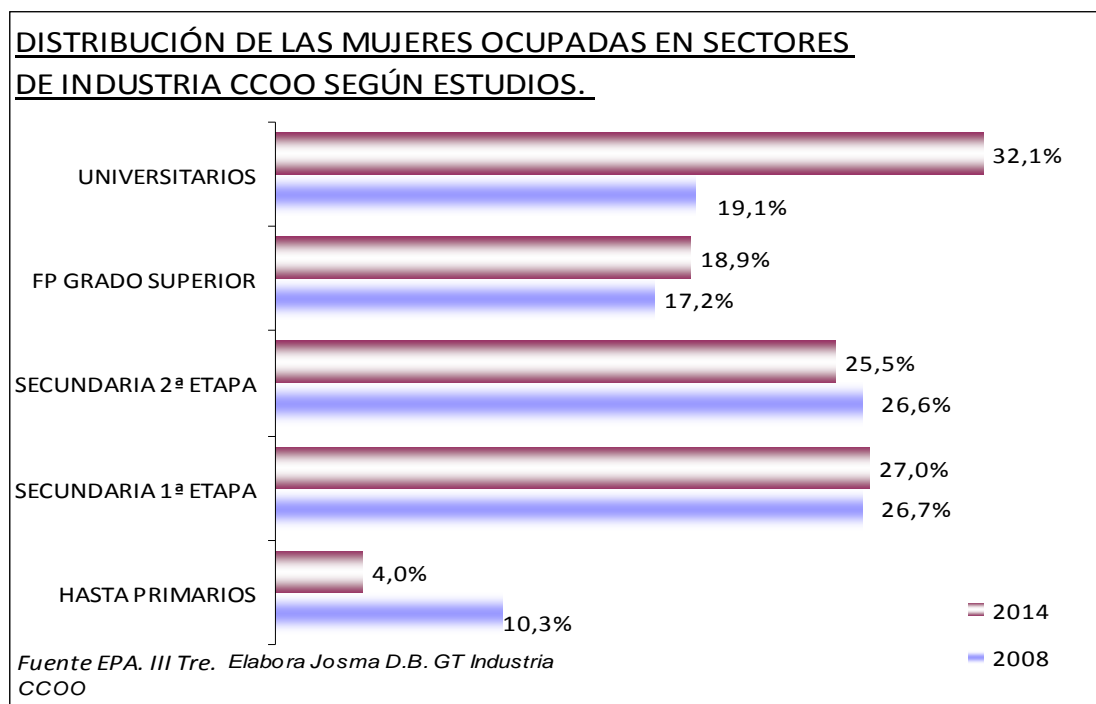
<b>MUJERES MATRICULADAS EN DISCIPLINAS RELACIONADAS CON SECTORES INDUSTRIA. CCOO</b>					
Curso académico y Disciplina	% MUJER EN EL TOTAL 2010-2011				
		2010-2011	2009-2010	2008-09	2007-08
Bioquímica	62,0	800	846	858	890
Cc. Físicas	28,2	1.204	1.772	2.127	2.355
Cc. Químicas	59,4	5.650	7.731	9.400	10.426
Ing. Téc.Aeronáutica	22,8	509	627	606	533
Ing. Téc. Diseño Industrial	47,6	1.717	2.179	2.498	2.541
Ing. Téc.Industrial	17,6	6.533	8.839	10.153	11.165
Ing. Téc.Informática de Gestión	20,6	2.780	4.013	4.728	6.187
Ing. Téc.Informática de Sistemas	11,0	1.490	2.309	2.726	3.394
Ing. Téc. Minera	27,2	490	679	661	675
Ing. Téc. Naval	20,5	200	278	268	300
Ing. Téc. de Telecomunicación	19,4	1.839	2.581	3.119	3.927
Artes Gráficas	40,1	1.202	1.146	1.130	1.012
Electricidad y Electrónica	4,8	31	49	47	56
Fabricación Mecánica	2,9	314	347	339	292
Informática	12,5	3.017	2.883	2.596	2.416
Mantenimiento y Servicios a la Producción	1,9	227	252	223	204
Mantenimiento de Vehículos Autopropulsados	2,0	519	447	457	333
Química	60,2	1.775	1.733	1.607	1.493
Textil, Confección y Piel	87,9	560	459	336	306
Vidrio y Cerámica	29,4	10	17	22	55
<b>TOTAL UNIVERSITARIAS</b>	<b>23,8</b>	<b>23.212</b>	<b>31.854</b>	<b>37.144</b>	<b>42.393</b>
<b>TOTAL ENSEÑANZAS FP</b>	<b>9,6</b>	<b>7.655</b>	<b>7.333</b>	<b>6.757</b>	<b>6.167</b>
<b>TOTAL</b>	<b>17,4</b>	<b>30.867</b>	<b>39.187</b>	<b>43.901</b>	<b>48.560</b>

Fuente: Instituto de la Mujer

<b>HOMBRES MATRICULADOS EN DISCIPLINAS RELACIONADAS CON LOS SECTORES INDUSTRIA. CCOO</b>				
Curso académico y Disciplina				
	2010-2011	2009-2010	2008-09	2007-08
Bioquímica	491	486	436	468
Cc. Físicas	3.072	4.492	5.225	5.639
Cc. Químicas	3.861	5.349	6.369	6.825
Ing. Téc.Aeronáutica	1.724	2.090	2.066	1.766
Ing. Téc. Diseño Industrial	1.890	2.453	2.790	2.934
Ing. Téc.Industrial	30.538	42.781	48.195	49.194
Ing. Téc.Informática de Gestión	10.706	15.931	17.870	21.023
Ing. Téc.Informática de Sistemas	12.105	18.811	21.668	25.099
Ing. Téc. Minera	1.310	1.859	1.845	1.860
Ing. Téc. Naval	777	993	943	1.030
Ing. Téc. de Telecomunicación	7.655	10.804	12.268	14.003
Artes Gráficas	1.793	1.743	1.655	1.497
Electricidad y Electrónica	618	554	610	721
Fabricación Mecánica	10.614	10.710	9.511	9.648
Informática	21.178	19.446	17.051	15.345
Mantenimiento y Servicios a la Producción	11.571	11.049	10.152	9.957
Mantenimiento de Vehículos Autopropulsados	25.223	23.960	21.914	21.235
Química	1.175	1.092	980	918
Textil, Confección y Piel	77	67	40	28
Vidrio y Cerámica	24	23	29	32
<b>TOTAL UNIVERSITARIOS</b>	<b>74.129</b>	<b>106.049</b>	<b>119.675</b>	<b>129.841</b>
<b>TOTAL ENSEÑANZAS FP</b>	<b>72.273</b>	<b>68.644</b>	<b>61.942</b>	<b>59.381</b>
<b>TOTAL</b>	<b>146.402</b>	<b>174.693</b>	<b>181.617</b>	<b>189.222</b>

## Distribución por nivel formativo

El nivel universitario es el aportado por el 32% de las trabajadoras de nuestros sectores. Los niveles de secundaria suman el 52,5%, en tanto que el FP de grado superior concentra el 19%. Sin embargo, las que están en el tramo más bajo de formación solo representan el 4% de las compañeras del ámbito.



En cuanto a la población más afectada o vulnerable por la destrucción de empleo desde la eclosión de la crisis, vemos que son -para ambos sexos- los niveles de formación más bajos los más afectados por la misma en términos porcentuales.

Asimismo, son los niveles más bajos los que en 2014 sigue sin recuperar empleo; en tanto que en el caso de las mujeres con titulación universitaria está creciendo a tasas intensas. Sin embargo, en el caso de los hombres, son los tramos correspondientes a la enseñanza secundaria los que más se incrementan, probablemente manteniendo una correlación respecto a la distribución por ocupaciones que observábamos antes.

EVOLUCIÓN DEL EMPLEO FEDERAL SEGÚN ESTUDIOS Y SEXO. 2008-2013						
	2013			2008		
	HOMBRE	MUJER	TOTAL	HOMBRE	MUJER	TOTAL
HASTA PRIMARIOS	126.228	27.140	153.368	325.654	63.412	389.066
SECUNDARIA 1ª ETAPA	505.866	113.901	619.767	717.961	164.365	882.326
SECUNDARIA 2ª ETAPA	391.678	94.279	485.957	584.099	163.372	747.471
FP GRADO SUPERIOR	385.923	82.700	468.623	434.999	107.213	542.212
UNIVERSITARIOS	274.081	106.842	380.923	269.636	121.808	391.444
TOTAL	1.683.776	424.862	2.108.638	2.332.349	620.170	2.952.519

CRECIMIENTO EN PORCENTAJE						
	2013			TASA DE FEMINIZACIÓN		
	HOMBRE	MUJER	TOTAL	2013	2008	
HASTA PRIMARIOS	-61,2%	-57,2%	-60,6%	17,7	16,3	
SECUNDARIA 1ª ETAPA	-29,5%	-30,7%	-29,8%	18,4	18,6	
SECUNDARIA 2ª ETAPA	-32,9%	-42,3%	-35,0%	19,4	21,9	
FP GRADO SUPERIOR	-11,3%	-22,9%	-13,6%	17,6	19,8	
UNIVERSITARIOS	1,6%	-12,3%	-2,7%	28,0	31,1	
TOTAL	-27,8%	-31,5%	-28,6%	20,1	21,0	

Fuente EPA. III Tre. Elabora Josma D.B. GT Industria CCOO

EVOLUCIÓN DEL EMPLEO FEDERAL SEGÚN ESTUDIOS Y SEXO. 2013-2014						
	2014			2013		
	HOMBRE	MUJER	TOTAL	HOMBRE	MUJER	TOTAL
HASTA PRIMARIOS	92.848	16.520	109.368	126.228	27.140	153.368
SECUNDARIA 1ª ETAPA	539.347	111.214	650.561	505.866	113.901	619.767
SECUNDARIA 2ª ETAPA	427.312	105.099	532.411	391.678	94.279	485.957
FP GRADO SUPERIOR	396.753	77.864	474.617	385.923	82.700	468.623
UNIVERSITARIOS	268.287	132.575	400.862	274.081	106.842	380.923
TOTAL	1.724.547	443.272	2.167.819	1.683.776	424.862	2.108.638

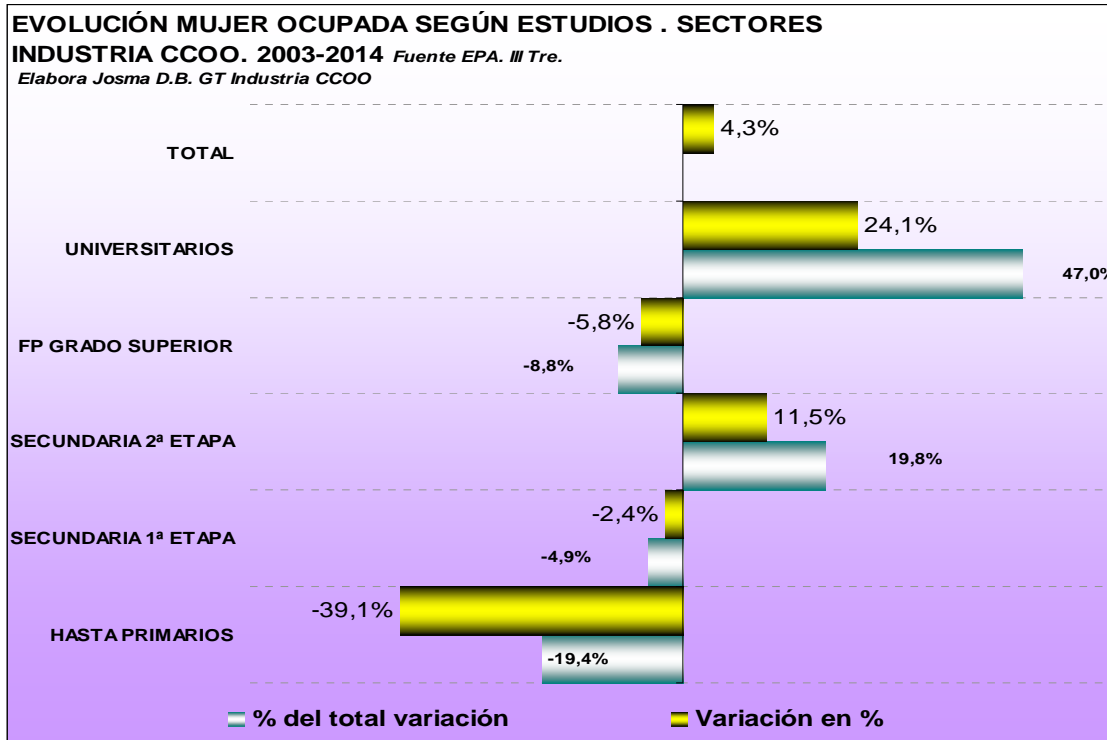
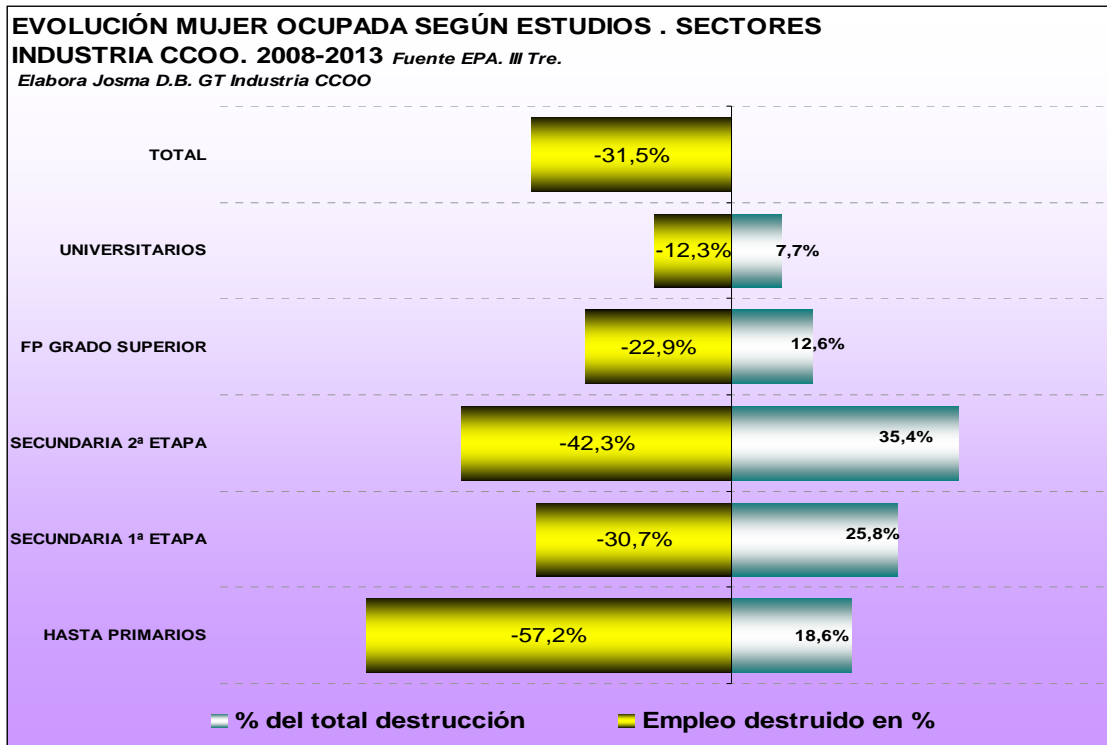
  

CRECIMIENTO EN PORCENTAJE						
	2014			TASA DE FEMINIZACIÓN		
	HOMBRE	MUJER	TOTAL	2014	2013	
HASTA PRIMARIOS	-26,4%	-39,1%	-28,7%	15,1	17,7	
SECUNDARIA 1ª ETAPA	6,6%	-2,4%	5,0%	17,1	18,4	
SECUNDARIA 2ª ETAPA	9,1%	11,5%	9,6%	19,7	19,4	
FP GRADO SUPERIOR	2,8%	-5,8%	1,3%	16,4	17,6	
UNIVERSITARIOS	-2,1%	24,1%	5,2%	33,1	28,0	
TOTAL	2,4%	4,3%	2,8%	20,4	20,1	

Fuente EPA. III Tre. Elabora Josma D.B. GT Industria CCOO

Por nivel formativo, podemos observar como se incrementa la tasa de feminización cuanto mayor es el nivel formativo, hasta el extremo de que es en el nivel universitario donde la presencia de la mujer es el 33% en nuestros sectores.

Sin embargo, pese a que las tasas más altas de destrucción se dieron entre el empleo femenino correspondiente a mujeres de menor nivel formativo, la mayor parte del empleo destruido se concentró en los niveles de enseñanzas medias. Ahora, en esta fase de cierta recuperación de empleo en nuestros sectores, vemos cómo el empleo femenino sigue jugando cierto papel de flexibilización en la producción, puesto que más de la mitad de las mujeres que se han incorporado a la actividad tienen un nivel formativo correspondiente a la 2ª etapa de secundaria, pero también es muy alto el porcentaje de las que tienen estudios superiores, lo que puede indicar cierto cambio en la estructura del empleo femenino dentro de nuestras empresas, tomando relevancia las mujeres con capacidades formativas superiores, por tanto con mayor potencial para ocupar puestos de responsabilidad.



En cualquier caso, habrá que estar atentos a que no se aleje a las mujeres de nuestros sectores de la relación directa con el proceso productivo, evitando el masivo desplazamiento de nuestras trabajadoras hacia puestos de perfil administrativo.

## Distribución según tipo de contrato

El comportamiento de nuestros sectores no ha sido muy diferente al de la industria española en general; es más, nuestros sectores industriales tienen tal peso en la Industria total que el carácter que toma la evolución del empleo en los mismos determina en gran medida la que sigue la población del Sector Industrial español.

Por otra parte, la revisión de esta condición laboral nos confirma nuestros temores, en el sentido de verificar que el dinamismo en la demanda de fuerza de trabajo por parte de nuestros sectores se está articulando mediante la precariedad, con lo que vuelve a ser omnipresente la flexibilidad laboral externa, frente a medidas que fomentan el empleo de calidad; esta circunstancia se refleja en el crecimiento de la temporalidad observable en **2014**, como consecuencia de que el incremento del empleo se ha llevado a cabo mediante la contratación temporal, en ambos géneros.

### EVOLUCIÓN DE LA POBLAC. ASALARIADA. SECTORES INDUSTRIA CCOO. 2008-2013

	2013		2008		Δ EN %	
	Hombre	Mujer	Hombre	Mujer	Ambos sexos	Mujer
Indefinido	1.148.612	316.362	1.526.332	414.040	-24,7	-23,6
Temporal	237.783	58.137	423.220	128.990	-43,8	-54,9
Total	1.386.395	374.499	1.949.552	543.030	-28,9	-31,0

### DISTRIBUCIÓN POR TIPO DE CONTRATO

	2013		2008	
	Hombre	Mujer	Hombre	Mujer
Indefinido	82,8	84,5	78,3	76,2
Temporal	17,2	15,5	21,7	23,8
Total	100,0	100,0	100,0	100,0

Fuente: EPA, III Tre. Censo 2011. Elabora Josma D.B. Gabinetete Técnico Industria CCOO

### EVOLUCIÓN DE LA POBLAC. ASALARIADA. SECTORES INDUSTRIA CCOO. 2013-2014

	2014		2013		Δ EN %	
	Hombre	Mujer	Hombre	Mujer	Ambos sexos	Mujer
Indefinido	1.158.868	316.431	1.148.612	316.362	0,9	0,0
Temporal	276.900	68.166	237.783	58.137	16,5	17,3
Total	1.435.768	384.597	1.386.395	374.499	3,6	2,7

### DISTRIBUCIÓN POR TIPO DE CONTRATO

	2014		2013	
	Hombre	Mujer	Hombre	Mujer
Indefinido	80,7	82,3	82,8	84,5
Temporal	19,3	17,7	17,2	15,5
Total	100,0	100,0	100,0	100,0

Fuente: EPA, III Tre. Censo 2011. Elabora Josma D.B. Gabinetete Técnico Industria CCOO

En concreto, la población asalariada femenina de nuestros sectores ha visto como se su tasa de temporalidad en cuanto se ha producido algún dinamismo en el empleo, siendo prácticamente temporal el 100% de las trabajadoras incorporadas en 2014, circunstancia discriminadora frente a los hombres, de los que fueron temporales el 79% de los incorporados en dicho año.

## Distribución según tipo de jornada

El empleo a tiempo parcial en nuestros sectores, en el período más preocupante de la crisis siguió una dinámica paralela a la que se observa en la Economía y en la Industria española, en cuanto a que ganó incidencia (porcentaje en el total), no en cuanto a que también este tipo de empleo se vio sometido a drásticas reducciones, si bien a menor tasa que el empleo a tiempo completo -al contrario que en la población ocupada española en la que creció el número de personas empleadas a tiempo parcial-.

Sin embargo, en 2014, el repunte del empleo entre nuestros sectores se ha configurado con un rasgo diferencial de nuestro empleo femenino respecto a la Economía y al sector Industrial españoles, puesto que en estos últimos la población sometida a contratación a tiempo parcial ha seguido creciendo, en tanto que en **nuestro ámbito se ha reducido**, probablemente como consecuencia de que nuestras actividades tienen rasgos específicos tanto de participación y conformación social en los centros de trabajo (sindicación), como de capacitación y dedicación que requieren jornadas mínimas para conseguir determinada evolución de la productividad y del rendimiento, más allá de la forma específica en que cada actividad y sus empresas organice el tiempo de trabajo.

EVOLUCIÓN DE LA POBLACIÓN SEGÚN JORNADA. SECTORES INDUSTRIA CCOO. 2013-2014						
	2014		2013		Δ EN %	
	Ambos sexos	Mujer	Ambos sexos	Mujer	Ambos sexos	Mujer
J Completa	2.044.772	380.876	1.985.094	357.024	3,0	6,7
J Parcial	123.047	62.395	123.545	67.838	-0,4	-8,0
Total	2.167.819	443.271	2.108.639	424.862	2,8	4,3
DISTRIBUCIÓN EN % POR TIPO DE JORNADA						
	2014		2013			
	Ambos sexos	Mujer	Ambos sexos	Mujer		
J Completa	94,3	85,9	94,1	84,0		
J Parcial	5,7	14,1	5,9	16,0		
Total	100,0	100,0	100,0	100,0		
<small>Fuente: EPA, III Tre.Censo 2011 Elaborada Josma D.B. Gabinetete Técnico Industria CCOO</small>						
EVOLUCIÓN DE LA POBLACIÓN SEGÚN JORNADA. SECTORES INDUSTRIA CCOO. 2008-2013						
	2013		2008		Δ EN %	
	Ambos sexos	Mujer	Ambos sexos	Mujer	Ambos sexos	Mujer
J Completa	1.985.094	357.024	2.828.530	533.536	-29,8	-33,1
J Parcial	123.545	67.838	123.987	86.633	-0,4	-21,7
Total	2.108.639	424.862	2.952.517	620.169	-28,6	-31,5
DISTRIBUCIÓN EN % POR TIPO DE JORNADA						
	2013		2008			
	Ambos sexos	Mujer	Ambos sexos	Mujer		
J Completa	94,1	84,0	95,8	86,0		
J Parcial	5,9	16,0	4,2	14,0		
Total	100,0	100,0	100,0	100,0		
<small>Fuente: EPA, III Tre.Censo 2011 Elaborada Josma D.B. Gabinetete Técnico Industria CCOO</small>						

Así, la cantidad de mujeres que trabajan a tiempo parcial en nuestro ámbito de actuación se vio reducida un 8% (en más de 5.000), en tanto que la Economía creció un 1,5% y en el sector Industrial un 5,6%.



Sin embargo, hay que advertir que en el caso de los hombres de nuestros sectores la tendencia mantiene el mismo signo que en el sector Industrial, pues en ambos casos tiende a permanecer estable al presentar un leve crecimiento del 0,8%.

DISTRIBUCIÓN DE LOS TRABAJADORES A TIEMPO PARCIAL . INDUSTRIA CCOO						
	Hombres			Mujeres		
	2014	2013	2008	2014	2013	2008
Descontento	40.694	37.559	15.308	26.106	26.001	23.312
Conforme	19.958	18.148	22.046	36.289	41.837	63.321
	60.652	55.707	37.354	62.395	67.838	86.633
<b>Descontento</b>	<b>67,1</b>	<b>67,4</b>	<b>41,0</b>	<b>41,8</b>	<b>38,3</b>	<b>26,9</b>
Conforme	32,9	32,6	59,0	58,2	61,7	73,1

Fuente: EPA, III Tre.Censo 2011. Elabora Josma D.B. Gabinete Técnico Industria CCOO

Asimismo, lo que se mantiene es, por un lado, la tendencia al descontento por parte de las personas de nuestros sectores sometidas al tiempo parcial. Así, el 42% de las trabajadoras a tiempo parcial no están conformes con su jornada, en tanto que son el 67% en el caso de los hombres. Por otro lado, se mantiene el mayor peso que sobre las mujeres tiene la parcialidad respecto a los hombres. Así el 14% de las mujeres tienen contratación parcial, mientras sólo tienen esta modalidad de contratación menos del 3% de los hombres de nuestros sectores.

### El subempleo por sobre-cualificación

No podemos decir que las mujeres que trabajan en el ámbito de Industria CCOO tengan unos niveles de subempleo por sobre-cualificación diferencialmente superiores a los de los hombres, aún siendo algo mayor. Pero parece que esta precariedad se está extendiendo, ya que en 2014 los índices de subempleo son mayores que en 2013, creciendo significativamente entre las mujeres a una tasa mucho mayor que entre los hombres. De hecho, el índice entre las trabajadoras pasó del 24,5 al 27,5, en tanto que entre los trabajadores lo hizo del 21,8 al 22,7. Así que estamos ya cerca de que 1 de cada tres trabajadoras de nuestros sectores desarrolla su trabajo en una categoría profesional para la que aporta una formación superior a la requerida para realizar las tareas que conforman dicha categoría.

SUBEMPLEO POR INADECUACIÓN DE FORMACIÓN Y CATEGORÍA. 2014			
Fuente: EPA, Elabora Josma DB Gabinete Técnico Industria CCOO			
	HOMBRE	MUJER	TOTAL
SUBEMPLEADO	391.076	121.296	458.684
TOTAL OCUPADO	1.724.547	443.271	2.054.104
% SUBEMPLEADO	22,7	27,4	22,3

Situación considerada de subempleo: Universitario o FP Grado superior trabajando por debajo de Técnico de Apoyo; o enseñanzas medias trabajando de peón o similar

### **La conciliación en los sectores de Industria de CCOO**

A partir de la explotación específica de los microdatos de la Encuesta de Población Activa, podemos conocer las causas por las que las personas entrevistadas, aún teniendo empleo, no trabajaron en el período de referencia correspondiente a la encuesta. Aunque las categorías son algo distintas a las que pudimos observar en la población general española, es evidente que la evolución toma el mismo sentido, aunque según los resultados que hemos obtenido, a un ritmo mucho más acusado.

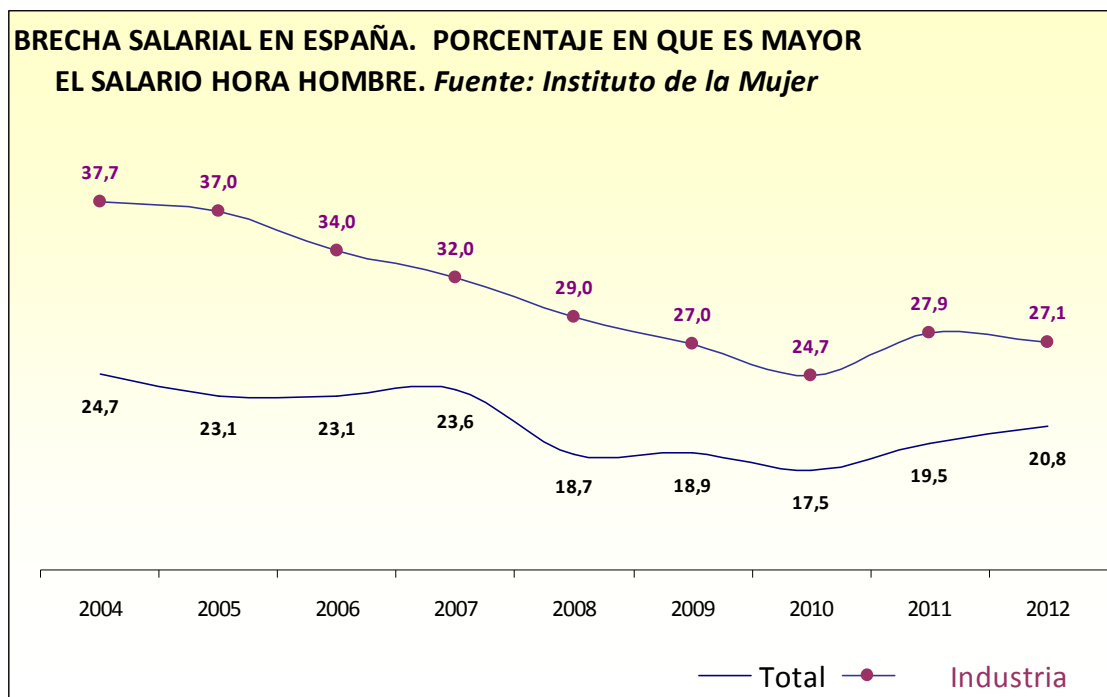
También en la distribución por sexo podemos observar cómo son las mujeres las que más concilian también en nuestros sectores, reforzando el rol de cuidadoras socialmente asignado por lo que aún estamos lejos de la tan anhelada corresponsabilidad.

### **La discriminación salarial en los sectores de CCOO Industria**

No disponemos de los registros ni de los datos estadísticos requeridos para poder describir las diferencias existentes en materia salarial entre mujeres y hombres de nuestro ámbito, por lo que nos circunscribimos a lo que acontece en la Industria española según los datos que ofrece el Instituto de la Mujer, sin olvidar que el peso de nuestros sectores es determinante en el Sector Industrial español. Recordemos que es en la Industria donde mayor es la brecha, siendo el salario hora de los hombres 3,57 euros superior al de las mujeres (un 27% más).

**Pese a que la brecha salarial se ha reducido de forma significativa desde el año 2004 (cayó casi 11 puntos), se puede observar un repunte de la misma a partir de 2011**, lo que puede ser consecuencia de una degradación de las condiciones salariales de las mujeres de nuestros sectores resultado de la remodelación de las condiciones de nuestro mercado de trabajo y de las reglas que rigen la relación laboral.

Si establecemos dos períodos diferenciados en función de la crisis, 2004 a 2008 y 2008 a 2012, podemos ver como en el **segundo período el incremento del salario percibido por las trabajadoras industriales ha crecido la mitad que durante el período anterior**, consecuencia de la pauperización acelerada que ha sufrido la clase trabajadora a partir de dicho año, que sin embargo, ha tenido diferentes ritmos según el sexo, puesto que la desaceleración en el caso de los salarios de los hombres no ha sido tan acusada.



**BRECHA SALARIAL ENTRE MUJERES Y HOMBRES. Fuente Instituto de la Mujer. Elabora José María Díaz Bustamante. Economista CCOO de Industria**

**SALARIO BRUTO POR HORA:**

	Δ 2004-2012	2012	2011	2010	2009	2008	2007	2006	2005	2004
% EN EL QUE ES MAYOR EL SALARIO DE LOS HOMBRES	-10,6	27,1	27,9	24,7	27,0	29,0	32,0	34,0	37,0	37,7
SALARIO MUJER	36,2%	13,2	12,9	12,9	12,2	11,8	11,0	10,6	10,0	9,7
SALARIO HOMBRE	25,7%	16,8	16,5	16,1	15,5	15,2	14,5	14,2	13,6	13,3

**CRECIMIENTO SALARIAL:**

	2012-2008	2012	2011	2010	2009	2008	2008-2004	2007	2006	2005
SALARIO MUJER	11,8%	2,2%	0,1%	5,4%	3,6%	7,1%	21,8%	4,1%	6,3%	2,8%
SALARIO HOMBRE	10,1%	1,6%	2,6%	3,5%	2,0%	4,7%	14,1%	2,5%	4,0%	2,3%

- En los sectores de Industria CCOO trabajan 443 mil mujeres, significando un 20,4% del total de la población ocupada en nuestro ámbito.
- Se han recuperado 59.200 ocupaciones, de ellas, 18.413 han sido de mujeres.
- En cuanto al incremento del empleo femenino, en las que más se ha creado en volumen ha sido Cataluña, seguida de Madrid, Comunidad Valenciana y Canarias. Por el contrario, Castilla y León, Castilla-La Mancha, Andalucía y Euskadi pierden empleo femenino de forma significativa.
- El sector que más empleo femenino concentra en 2014 es el de Bienes de Consumo, en el que trabajan el 42% de las mujeres de nuestro ámbito, puesto que agrupa a las industrias del auto (13%) y las de textil y moda (14%).
- En 2014 ha sido el sector Defensa el que ha recuperado empleo femenino a mayor tasa, casi duplicándolo, sobre todo por el crecimiento en las TIC de defensa. Le ha seguido la Industria Básica, por el crecimiento del empleo femenino en la industria química, y finalmente también ha presentado alta tasa de crecimiento el sector de Energía, con crecimientos muy importantes en Eléctricas.
- La segregación vertical y horizontal es patente en nuestros sectores. Está claramente feminizada la ocupación de empleadas de oficina y en gerencia y dirección la presencia de la mujer es de 1 a cuatro.
- El nivel universitario es el aportado por el 32% de las trabajadoras de nuestros sectores. Los niveles de secundaria suman el 52,5%, en tanto que el FP de grado superior concentra el 19%.
- Son los niveles más bajos los que en 2014 sigue sin recuperar empleo; en tanto que en el caso de las mujeres con titulación universitaria está creciendo a tasas intensas. Sin embargo, en el caso de los hombres, son los tramos correspondientes a la enseñanza secundaria los que más se incrementan.
- Prácticamente el 100% de las trabajadoras incorporadas en 2014, lo han hecho con un contrato temporal, frente al 79% de las incorporaciones de los hombres.
- En nuestro ámbito se ha reducido la población a tiempo parcial. Se mantiene el mayor peso que sobre las mujeres tiene la parcialidad respecto a los hombres. Así el 14% de las mujeres tienen contratación parcial, mientras sólo tienen esta modalidad de contratación menos del 3% de los hombres de nuestros sectores.
- El 42% de las trabajadoras a tiempo parcial no están conformes con su jornada, en tanto que son el 67% en el caso de los hombres.
- En 2014 los índices de subempleo son mayores que en 2013, creciendo significativamente entre las mujeres a una tasa mucho mayor que entre los hombres. De hecho, el índice entre las trabajadoras pasó del 24,5 al 27,5, en tanto que entre los trabajadores lo hizo del 21,8 al 22,7

*No contamos con el resto de datos actualizados al 3r trimestre de 2013, por lo que reproducimos las conclusiones anteriores:*

- Son las mujeres las que más concilian también en nuestros sectores.
- Pese a que la brecha salarial se ha reducido de forma significativa desde el año 2004 (cayó 9,9 puntos), se puede observar un repunte de la misma en 2011. Recordemos que Industria es la que mayor es la brecha, siendo el salario hora de los hombres 3,59 euros superior al de las mujeres (casi un 28% más).